

Tillæg 10 til Spildevandsplan 2011-2021 for Silkeborg Kommune, Gødvad Enge

**Kloakopland, hvor der separatkloakeres og regnvand håndteres lokalt i
regnvandslaug**



Indholdsfortegnelse

1. INDLEDNING	3
2. PLANLÆGNINGSFORHOLD	4
2.1 AREALPLANLÆGNING	4
2.2 SPILDEVANDSPANLÆGNING	5
2.2.1 VEDTAGET I TILLÆG 3 TIL SPILDEVANDSPAN 2011-2021	5
2.2.2 FREMTIDIGE FORHOLD.....	5
3. KLOAKFORHOLD	7
3.1 SPILDEVANDSSYSTEMET	7
3.2 REGNVANDSSYSTEMET	7
3.3 LODSEJERFORHOLD	8
4. MILJØMÆSSIGE KONSEKVENSER	8
4.1 RECIPIENTFORHOLD.....	8
4.2 MILJØSCREENING	8
5. BERØRTE MATRIKLER OG RÅDIGHEDSINDSKRÆNKNING	9
6. ØKONOMISKE FORHOLD.....	9
7. TIDSPLAN.....	10
8. BILAG.....	10

1. Indledning

Tillæg 10 til spildevandsplan 2011- 2021 for Silkeborg Kommune er udarbejdet for at fastlægge rammerne for afløbsforholdene for regnvand i det hidtidige opland L55 (nu opdelt i L55 og L63), Gødvad Enge, som ligger i det nordøstlige Silkeborg (se bilag 1).

Tillæg 10 erstatter tillæg 3 til Spildevandsplan 2011-2021 for Silkeborg Kommune, der er godkendt 24. juni 2013 af Silkeborg Byråd. Af tillæg 3 fremgår det, at størstedelen af området er separatkloakeret, hvor regnvand og spildevand ledes i to separate ledninger. Spildevand tilsluttes kloakforsyningens anlæg, og regnvand nedsives i private fælles regnvandsanlæg, hvortil der oprettes regnvandslaug til vedligehold. Desuden skulle Silkeborg Forsyning A/S etablere og vedligeholde centrale regnvandsanlæg uden for regnvandslaugets afgrænsning til at modtage det regnvand, der ikke kunne håndteres inden for regnvandslauget.

Et mindre område i den sydvestlige del af oplandet er planlagt som spildevand til kloakforsyningens anlæg og nedsivning af regnvand så vidt muligt og ellers afledning til regnvandslaugets regnvandsanlæg.

I den hidtidige spildevandsplan er oplandene L57.1 og L59.1 desuden medtaget som perspektivområder.

Med vedtagelsen af tillæg 10 ændres grænserne for ovennævnte regnvandslaug, således at der ikke afledes til spildevandsforsyningens anlæg inden for opland L55, som desuden opdeles til opland L55 og L63. Opland L63 er fortsat separatkloakeret med privat fælles regnvandsanlæg til transport og nedsivning med mulighed for afledning til kloakforsyningens anlæg, hvis det på sigt viser sig nødvendigt. Der oprettes to regnvandslaug, et i Hvidkløver og et i Tusindfryd. Se bilag 2a og b for regnvandslaugenes afgrænsning. Bilag 2a og b illustrerer desuden hvilke arealer, der bidrager til hvilke regnvandsanlæg. Silkeborg Kommune etablerer de private fælles regnvandsanlæg inden for regnvandslaugenes afgrænsning. Udover de fælles løsninger skal grundejerne etablere LAR-løsninger på deres egen grund. Opland L55 er fortsat planlagt som spildevand til kloakforsyningens anlæg og nedsivning af regnvand så vidt muligt og ellers afledning til regnvandslaugets regnvandsanlæg.

Dele af oplandene L57.1 og L59.1 ændres fra perspektivområder til planområderne L56, L58 og L62 med "spildevand tilsluttet kloakforsyningens anlæg. Nedsivning af regnvand hvor jordbunden er egnet, ellers afledning af overfladevand til offentlig kloak". De berørte matrikler er: 1c, Gødvad By, Gødvad, 16eø, Gødvad By, Gødvad, 6a, Resendal By, Gødvad, 6b, Resendal By, Gødvad, 5b, Resendal By, Gødvad og 5f, Resendal By, Gødvad.

De nye planoplande (L 55, L56, L58, L62 og L63) kan ses i bilag 1.

I det følgende beskrives forholdene omkring de nye oplande L55 og L63, Gødvad Enge.

Baggrund

Tillæg 3 erstattes, fordi der sideløbende med detailprojekteringen af området har været en proces om Offentlig-Privat Innovation (OPI). I den proces er det valgt, at alt regnvandet skal håndteres lokalt i oplandet med nye innovative nedsivningsløsninger, som ønskes afprøvet, og Gødvad Enge er demonstratorium for følgende løsninger:

- Regnbede
- Forskellige typer permeable belægninger
- Vandkasser (3x3 m bassiner på privat grund)
- Grøfter
- Nedsivningsbassiner
- Singelsfaskiner

Silkeborg Forsyning A/S etablerer centrale nedsivningsbassiner i en slugt nord for opland L63 (se bilag 1). Bassinerne etableres som led i planlægningen for regnvandshåndteringen for kommende kloakoplande, som skal aflede regnvand. Desuden dimensioneres bassinerne således, at de kan modtage regnvand fra opland L55 og L63, hvis det viser sig, at de innovative nedsivningsløsninger ikke kan nedsive regnvandet lokalt. Dette ændres ikke med tillæg 10.

Ifølge spildevandsbekendtgørelsen¹ skal kommunalbestyrelsen ajourføre kommunens spildevandsplan, når der opstår behov herfor. Tillæg 10 til Spildevandsplan 2011-2021 for Silkeborg Kommune er udarbejdet med baggrund i en tilpasning af spildevandsplanen til Silkeborg Forsyning A/S samt Silkeborg Kommunes planlægning.

I henhold til spildevandsbekendtgørelsens kapitel 3, § 5, stk. 3, gælder at:

”Forinden det i et spildevandsplanforslag anføres, at der etableres et fælles privat spildevandsanlæg, skal berørte bolig- og grundejere oprette et spildevandslaug, der varetager anlæggets etablering, drift og vedligeholdelse. Udkast til laugets vedtægter skal foreligge samtidig med planforslagets offentliggørelse. De endelige vedtægter tinglyses på de berørte ejendomme, når det fælles spildevandsanlæg er optaget i spildevandsplanen”.

Ordet ”spildevand” definerer både regnvand og spildevand. Da det er regnvandet, der håndteres ved at etablere privat fælles spildevandsanlæg i Gødvad Enge, betegnes spildevandslaug som regnvandslaug.

Tillæg 10 til spildevandsplan for Silkeborg Kommune 2011-2021 er efter 8 ugers offentlig høring administrativt vedtaget 21. september 2015.

Silkeborg Kommunes Plan-, Miljø- og Klimaudvalg er 5. oktober 2015 orienteret om tillæg 10.

2. Planlægningsforhold

2.1 Arealplanlægning

Kloakopland L55 og L63 ligger inden for rammerne af Silkeborg Kommuneplan 2013-2025 (ramme 13-B-27 og 13-B-26 samt 13-R-08).

Området er omfattet af lokalplan 13-006 Gødvad Enge, hvor et af formålene er at sikre, at regnvand håndteres inden for lokalplanområdet, så Nebel Bæk ikke belastes yderligere med regnvand fra det nye boligområde. Derudover er det vigtigt, at regnvand håndteres synligt i området.

¹ BEK. nr. 1448 af 11. december 2007

I lokalplanen lægges vægt på bæredygtighed, hvor håndtering af regnvand er et fokusområde. I lokalplanens § 7 og § 8 er der bl.a. optaget bestemmelser om følgende:

- Der er udlagt grønne områder og parkeringsarealer, som kan fungere som opstuvnings-/nedsivningsarealer ved ekstrem regn.
- Der er krav om grønne tage indenfor nogle delområder.
- Der er placeret nedsivningsbassiner og givet mulighed for vandgennemtrængelige belægninger på steder, der er egnet til nedsivning.
- Der er udlagt areal til opsamling og genanvendelse af regnvand til fælles bilvaskepladser.
- Der er krav om, at den enkelte grundejer etablerer regnvandsløsninger inde på egen grund jf. bæredygtighedskataloget.

Derudover er Gødvad Enge tænkt som et forsøgsområde, hvor bæredygtige løsninger kan afprøves, så der opnås erfaring med anlæggene, herunder etablering af løsningerne.

Silkeborg Forsyning A/S etablerer centrale nedsivningsbassiner i slugten nord for opland L63 i rammeområde 13-R-08. Bassinerne etableres med hensigt på at kunne modtage forsinket og uforsinket regnvand fra rammeområderne 13-B-29, 13-B-28, 13-E-57, 13-B-20, 13-B-18, 13-B-19, hvoraf rammeområde 13-B-28 og 13-B-29 er nye kloakoplande og resten er eksisterende kloakopland. Desuden kan bassinerne også modtage vand fra opland L55 og L63, hvis det viser sig nødvendigt.

2.2 Spildevandsplanlægning

2.2.1 Vedtaget i tillæg 3 til spildevandsplan 2011-2021

I den hidtidige spildevandsplan er størstedelen af opland L55 (nu L63) udlagt til separatkloak, da nedsivningsundersøgelser i oplandet har vist, at jordbunden er mindre egnet til nedsivning. Spildevand skal tilsluttes kloakforsyningens anlæg, og regnvandet skal nedsive, i det omfang det er muligt inden for regnvandslaug med afledningsmulighed til kloakforsyningens regnvandsanlæg i hidtidige opland L55 samt centrale nedsivningsbassiner i slugten. Idet Nebel Bæk ikke må belastes af yderligere udledninger af afstrømmet regnvand fra befæstede arealer, skal regnvandet håndteres inden for området med forskellige LAR-løsninger.

Grundejerne i Gødvad Enge skal selv udføre LAR-løsninger på egen grund, som har overløb til fællesprivate, centrale LAR-løsninger. Der skal oprettes et fællesprivat regnvandslaug, som varetager den efterfølgende drift og vedligeholdelse af LAR-løsninger inden for regnvandslaugets afgrænsninger.

2.2.2 Fremtidige forhold

Da det i OPI-processen blev besluttet, at alt regnvand skal håndteres lokalt, skal oplandet nu separatkloakeres med regnvandslaug, hvor spildevand tilsluttes kloakforsyningens anlæg og regnvand håndteres i regnvandslaug inden for opland L55 og L63. Som udgangspunkt er dette **uden** mulighed for afledning til kloakforsyningens regnvandsanlæg, dog med mulighed for tilslutning, hvis anlæggene viser sig ikke at virke som forudsat. Regnvandet håndteres ved

forskellige transport- og nedsivningsløsninger, også kaldet LAR (Lokal Afledning af Regnvand). Tillægget omhandler derfor også placering af flere nedsivningsbassiner, regnbede, grøfter samt permeabel belægning inden for regnvandslaugenes afgrænsning. Løsningerne fremgår af bilag 2a og b.

Grundejerne i Gødvad Enge skal selv udføre LAR-løsninger på egen grund, som har overløb til fælles LAR-løsninger i vejene og/eller grøfter i de grønne områder. Herfra løber vandet til centrale regnbede og nedsivningsbassiner. I henhold til lokalplanen skal der vælges mellem følgende løsninger på grundene:

- Grønne tage
- Vandgennemtrængelige belægninger
- Regnbede
- Opsamling af regnvand til genanvendelse

Der skal oprettes to private fælles regnvandslaug, som varetager den efterfølgende drift og vedligeholdelse af de fælles LAR-løsninger i vejene og centrale bassiner og regnbede inden for regnvandslaugenes afgrænsninger. Silkeborg Kommune bliver som vejejer en del af Tusindfryd Regnvandslaug. Udstykker etablerer alle fælles LAR-løsninger i vejene og på fælles arealer inden for det private fælles regnvandslaug i forbindelse med byggemodningen. Herefter overdrages drift og vedligehold normalvis til regnvandslaugene. Silkeborg Kommune vil på vegne af regnvandslaugene vedligeholde de fælles nedsivningsløsninger samt afholde omkostningerne hertil indtil 2025 eller til det er bekræftet, at nedsivning i området sker tilfredsstillende. Dette sker for at sikre, at anlæggene fungerer som forventet, samt for at indsamle erfaringer til lignende områder. Herefter overdrages drift og vedligehold af anlæggene til regnvandslaugene. Regnvandslaugenes områdeafgrænsning og princip for LAR-løsningerne fremgår af bilag 2a og b.

Regnvandslaugenes vedtægter er angivet i bilag 3. Vedlagt er desuden en driftsinstruks for regnvandsanlæg, der i forbindelse med detailprojekteringen vil blive tilrettet. Laugene stiftes i forbindelse med grundejerforeningens stiftelse. Finder grundejerforeningen det hensigtsmæssigt, at der oprettes flere laug inden for grundejerforeningens område, er dette også muligt.

Nebel Bæk må ikke påvirkes af yderligere udledninger af regnvand fra befæstede arealer. Silkeborg Forsyning A/S etablerer derfor nedsivningsbassiner i den nærliggende slugt, der dimensioneres til at kunne modtage regnvand fra flere oplande, bl.a. L55 og L63. Det vil derfor stadig være muligt at lede regnvandet fra opland L55 og L63 til de centrale bassiner, hvis nedsivningsløsningerne ikke fungerer som forventet.

Tillægget omhandler derfor også placeringen af 2 centrale nedsivningsbassiner i slugten, nord for opland L63, bestående af nedsivningsbassin L14139B (der udformes som 5 mindre bassiner) og eksisterende regnvandsbassin L02107B, der oprenses til nedsivningsbassin. Placeringerne kan ses i bilag 1.

I nedenstående tabel ses oversigt over de samlede arealer, nedsivningsbassin L14139B og L02107B dimensioneres til at modtage regnvand fra.

Opland	Status/plan	Type	Total areal (ha)	Befæstelsesgrad (%)	Befæstet areal (ha)
L02.1	Status	Separat	31,78	40	12,71
L06	Status	Separat	4,17	40	1,67
L13	Status	Separat	19,01	60	11,41
L56, L58 og L62	Plan	Separat	30,34	-	10,62
L55 og L63	Plan	Separat med regnvandsløb	22,99	25	5,75
SUM			108,29		42,16

Tabel 1: Oplandsbeskrivelse. Statusoplande er de områder, der i dag afleder regnvand til Nebel Bæk.

3. Kloakforhold

3.1 Spildevandssystemet

Spildevand fra oplandet håndteres af Silkeborg Spildevand A/S ved hjælp af en eller flere pumpestationer i området. Spildevandet ledes via det eksisterende system til Søholt Renseanlæg, der udleder det rensede spildevand til Silkeborg Langsø Øst. Detailprojektering vil afgøre, om den eksisterende spildevandsledning tværs gennem oplandet skal omlægges.

3.2 Regnvandssystemet

Regnvand fra opland L55 og L63 skal håndteres lokalt ved nedsivning og fordampning. Det sker ved etablering af forskellige LAR-løsninger i området, der dimensioneres efter jordbundsforholdene. Løsningerne består bl.a. af permeable belægninger, regnbede og nedsivningsbassiner samt private initiativer på grundene. Løsningerne kan ses i bilag 2a og b.

Det øvrige opland til Nebel Bæk skal på sigt håndteres af Silkeborg Forsyning A/S i slugten nord for opland L63 ved etablering af centrale nedsivningsbassiner (L14139B og L02107B). Der vil fremover ske overløb til Nebel Bæk fra bassinerne omtrent hvert 30. år.

Dette opnås ved:

- at afskære regnvand fra statusoplandene L06 og L02.1 til nedsivningsbassin L14139B. Regnvandet fra disse oplande afledes i dag til eksisterende regnvandsbassin L02107B, med kontinuerlig udledning.
- at der er etableret forsinkelsesbassin L13118B i opland L13, således at regnvandet er forsinket inden det afledes til nedsivningsbassin L14139B i slugten.
- at eksisterende regnvandsbassin L02107B oprenses til nedsivningsbassin.

3.3 Lodsejerforhold

Grundejere skal etablere en synlig regnvandshåndtering på egen grund, som ved grundgrænsen tilsluttes de fælles LAR-løsninger. Den enkelte grundejer har pligt til at holde sit private regnvandsanlæg inden for skel i god og forsvarlig stand. Anlæggene tinglyses på grundene. Samtlige grundejere i kloakopland L55 og L63 har pligt til at være medlem af grundejerforeningen, hvor regnvandslaugenes vedtægter fremgår. Vedtægterne tinglyses på de berørte ejendomme.

4. Miljømæssige konsekvenser

4.1 Recipientforhold

Nebel Bæk er et kommunalt vandløb, der på den første strækning er rørlagt som dræn, der afvander et stort landbrugsopland, og som på nuværende tidspunkt ledes gennem det eksisterende regnvandsbassin L02107B. Den øverste del af bækken er privat. Nebel Bæk er i Vandplan 1.5 Randers Fjord målsat god økologisk tilstand. Vandløbets nuværende tilstand er på den nedre strækning god og målsætningen er opfyldt, mens tilstanden på den øvre strækning, hvor der tilledes regnvand og drænvand jf. vandplanen, er ringe, primært på grund af tilledning af overfladevand. For at målsætningen kan opfyldes, er det af stor betydning, at regnvandet fra oplandet tilbageholdes.

Miljøvurdering til lokalplan 13-002 fra 2008:

Af miljøvurderingen til lokalplan 13-002 fra 2008 for erhvervsområdet ved F. L. Smidths Vej fremgår det desuden, at Nebel Bæk ikke bør påvirkes yderligere af tilledninger af overfladevand fra befæstede arealer. Det skyldes, at vandløbets nedre del har et stort naturindhold, som er følsomt over for ydre påvirkninger.

Vurdering af regnvandshåndteringen for opland til Nebel Bæk:

Lokal håndtering af regnvand ved nedsivning i opland L55 og L63 og etablering af nedsivningsbassiner til opsamling, rensning og nedsivning af regnvand fra det øvrige opland til Nebel Bæk betyder, at regnvandsbelastningen af Nebel Bæk bliver væsentlig reduceret. Fremadrettet vil bækken kun blive påvirket af regnvand når kloakforsyningens centrale nedsivningsbassiner går i overløb hvert 30. år. Regnvandshåndteringen vurderes derfor at have positiv indvirkning på bækkens og øvrige recipienters tilstand, også selvom overløbshyppigheden på 30 år nedsættes. Nedsivningen vurderes ikke at hindre målopfyldelse.

4.2 Miljøscreening

I henhold til Lov om Miljøvurdering af planer og programmer² skal den myndighed, der udarbejder en plan, foretage en screening af planen og derudfra afgøre om planen skal miljøvurderes.

Dette tillæg til spildevandsplanen er omfattet af lovens § 3, stk. 1, nr. 1 og § 3, stk. 2. Der er derfor gennemført en screening af tillægget, som er vedlagt som bilag 4. Konklusionen på den

² Lov nr. 316 af 5. maj 2004 jf. Lovbek. Nr. 939 af 3. juli 2013.

gennemførte miljøscreening er, at der ikke vil være væsentlige konsekvenser for miljøet forbundet med en gennemførelse af de planlagte tiltag, og der er desuden tale om et mindre område på lokalt plan. På den baggrund skal tillægget ikke miljøvurderes.

Lokal håndtering af alt regnvand fra opland L55 og L63 vurderes ikke at have væsentlige konsekvenser for miljøet.

5. Berørte matrikler og rådighedsindskrækning

Der vil blive udført anlægsarbejde på kommunale arealer i forbindelse med etablering af nye spildevandsledninger inden for lokalplanområdet. Nedsivningsløsninger i opland L63 etableres ligeledes på kommunale arealer. Følgende matrikler forventes at blive berørt af anlægsarbejdet ved ændringen af opland L63 fra "separatkloakeret med privat fælles nedsivning og mulighed for afledning til kloakforsyningens anlæg" til at være "separatkloakeret med regnvandslaug":

- 5dæ, Gødvad By, Gødvad. Der etableres 6 nedsivningsbassiner, 3 regnbede, grøfter og permeabel belægning samt adgangsveje til bassiner.
- 4a, Resendal By, Gødvad. Der etableres 4 nedsivningsbassiner, grøfter og permeabel belægning samt adgangsveje til bassiner.

Matr.nr. 5dæ Gødvad By, Gødvad samt 4a og 5b Resendal By, Gødvad forventes at blive berørt ved etablering af adgangsveje til bassiner.

Nedsivningsbassinerne i slugten etableres af Silkeborg Forsyning A/S på egen jord. Følgende matrikler forventes at blive berørt ved etableringen af centrale nedsivningsbassiner:

- 5il, Gødvad By, Gødvad. Der etableres nedsivningsbassin L14139B, bestående af flere små forbundne bassiner.
- 2f, Nørreskov, Gødvad. Eksisterende regnvandsbassin L02107B oprensnes og udbygges til nedsivningsbassin og udløbsbygværket sløjfes.

Ved detailprojektering fastlægges placering af pumpestation(er), spildevandsledninger samt evt. ned- eller omlægning af eksisterende regn- og spildevandsledninger på matr.nr. 5dæ Gødvad By, Gødvad samt 4a og 5b Resendal By, Gødvad.

Grundejerliste for de berørte matrikler er angivet i bilag 5. Ledninger angives med omtrentlig placering. Kommende detailprojektering vil vise de præcise placeringer af ledningerne.

6. Økonomiske forhold

Udgifter til nyanlæg af ledninger og eventuelle pumper til spildevandskloak afholdes for takstfinansierede midler af Silkeborg Spildevand A/S. Området spildevandskloakeres traditionelt, således at udgifterne hertil er som ved tilsvarende byggemodninger.

Ejendomme i opland L55 og L63 vil blive opkrævet tilslutningsbidrag for spildevand, men ikke for regnvand.

Udgifter til nyanlæg af LAR-løsninger afholdes af Silkeborg Kommune, som byggemodner området.

Grundejer skal etablere spildevandsledninger og regnvandsløsninger på private matrikler. Regnvandsanlæg føres frem til skel, hvor regnvandslaugene kan modtage regnvandet. Omkostninger til spildevandsledninger og regnvandsanlæg afholdes af grundejer.

Der er skønnet et økonomisk overslag (2015-priser) for omkostninger til regnvandsanlæg fordelt på Silkeborg Kommune (udstykker) og kommende grundejere i regnvandslaugene. Desuden har Silkeborg Spildevand A/S nogle udgifter forbundet med etableringen af nedsivningsbassiner i slugten.

Tabel 2: Skønnet økonomisk overslag (2015-priser)

Regnvandssystem (mio.kr.ekskl.moms)	Silkeborg Kommune udstykker	Silkeborg Spildevand A/S	Regnvandslaug, Hvidkløver	Regnvandslaug, Tusindfryd
Etablering	5	5		
Drift og vedligehold pr. år Inkl. moms	Pt. ukendt		Pt. ukendt	Pt. ukendt

Der er usikkerhed forbundet med beregningen, ligesom det præcise niveau af visse omkostninger pt. er ukendt pga. manglende etablerings- og driftserfaringer med LAR-løsninger i Danmark. Denne viden forventes dog efterfølgende øget i Gødvad Enge. Den årlige omkostning til drift og vedligehold i regnvandslaugene forventes at blive i omegnen af 500-1000 kr. pr. husstand. Dette skøn er dog behæftet med usikkerhed, ligesom der vil være fordelingsmæssige forskelle mellem husstande inden for Tusindfryd Regnvandslaug. Omkostningsfordeling for drift og vedligehold af regnvandsanlæggene er fastlagt i vedtægterne for regnvandslaugene (se bilag 3).

7. Tidsplan

Tidsplan for gennemførelse af de planlagte aktiviteter er følgende:

Etablering af nedsivningsbassin (L14139B) i slugten, nord for opland L63	2015
Byggemodning af området (1. etape)	2014-2015

Gennemførelsen af de beskrevne aktiviteter er vejledende og Silkeborg Spildevand A/S følger Silkeborg Kommunes tidsplan for udbygning af området i de efterfølgende etaper.

8. Bilag

Bilag 1: Oversigtskort

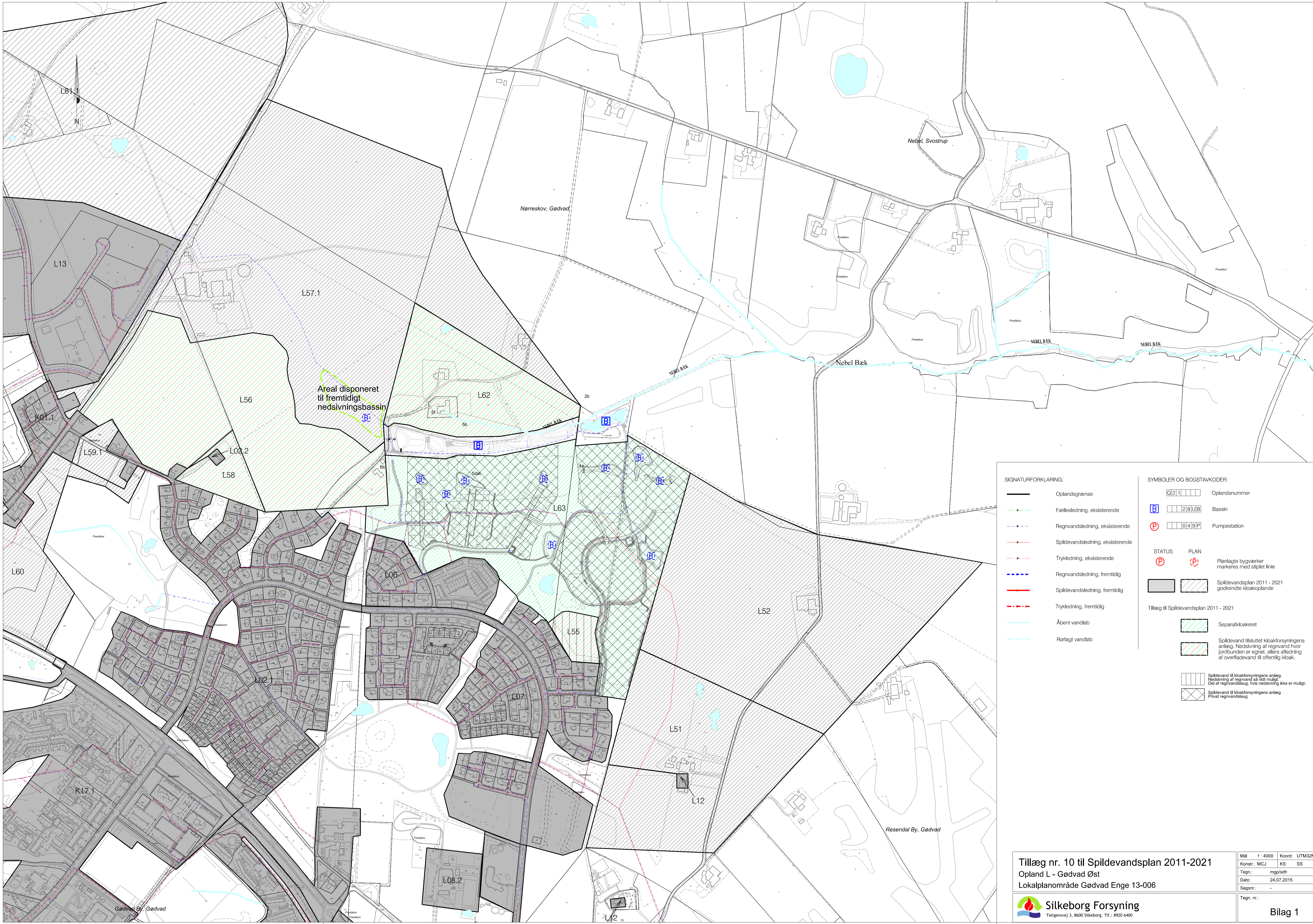
Bilag 2a: Hvidkløver Regnvandslaug

Bilag 2b: Tusindfryd Regnvandslaug

Bilag 3: Vedtægter for regnvandslaug med bilag (driftsinstruks)

Bilag 4: Miljøscreeningskema

Bilag 5: Grundejerliste



SIGNATURFORKLARING:

- Oplandsgrænse
- Fællesledning, eksisterende
- Regnvandsledning, eksisterende
- Spildevandsledning, eksisterende
- Trykledning, eksisterende
- Regnvandsledning, fremtidig
- Spildevandsledning, fremtidig
- Trykledning, fremtidig
- Åbent vandløb
- Fortaget vandløb

SYMBOLER OG BOGSTAVKODER:

- Oplandsnummer
 - Bassin
 - Pumpestation
- STATUS PLAN
- Planlagte bygværker markeres med stiplede linie
 - Spildevandsplan 2011 - 2021 godkendte kloakoplande
 - Separatkloakeret
 - Spildevand tilsluttet kloakforsynings anlæg. Nedsvivning af regnvand hvor jordbunden er egnet, ellers afledning af overflødvand til offentlig kloak.
 - Spildevand til kloakforsynings anlæg. Nedsvivning af regnvand så vidt muligt. Del af regnvandslaug, hvis nedsvivning ikke er muligt.
 - Spildevand til kloakforsynings anlæg. Privat regnvandslaug

Tillæg nr. 10 til Spildevandsplan 2011-2021
 Opland L - Gødvad Øst
 Lokalplanområde Gødvad Enge 13-006

Mål	1 : 4000	Koord	UTM32N
Konstr.	MCJ	KS	SS
Tegn.	mgp/sdh		
Dato	24.07.2015		
Sag	nr.:		



Sti: J:\Spildevandsplan\TILLÆG til Spildevandsplan\Tillæg 10 2015 Gødvad Enge\Kortbilag 1 til Tillæg 10 Gødvad Enge_Overstg_4000.dgn



SIGNATURFORKLARING:

- Oplandsgrænse
- Fællesledning, eksisterende
- Regnvandsledning, eksisterende
- Spildevandsledning, eksisterende
- Trykledning, eksisterende
- Regnvandsledning, fremtidig
- Spildevandsledning, fremtidig
- Trykledning, fremtidig
- Åbent vandløb
- Rørlagt vandløb

SYMBOLER OG BOGSTAVKODER:

- Oplandsnummer
- Bassin
- Pumpestation
- STATUS**
- Planlagte bygværker markeres med stiplede linie
- PLAN**
- Spildevandsplan 2011 - 2021 godkendte kloakoplunde
- Tillæg til Spildevandsplan 2011 - 2021**
- Separatkloakeret
- Spildevand tilsat til kloakforsyningsanlæg, Nedsivning af regnvand hvor jordbunden er egnet, ellers afledning af overfladevand til offentlig kloak.

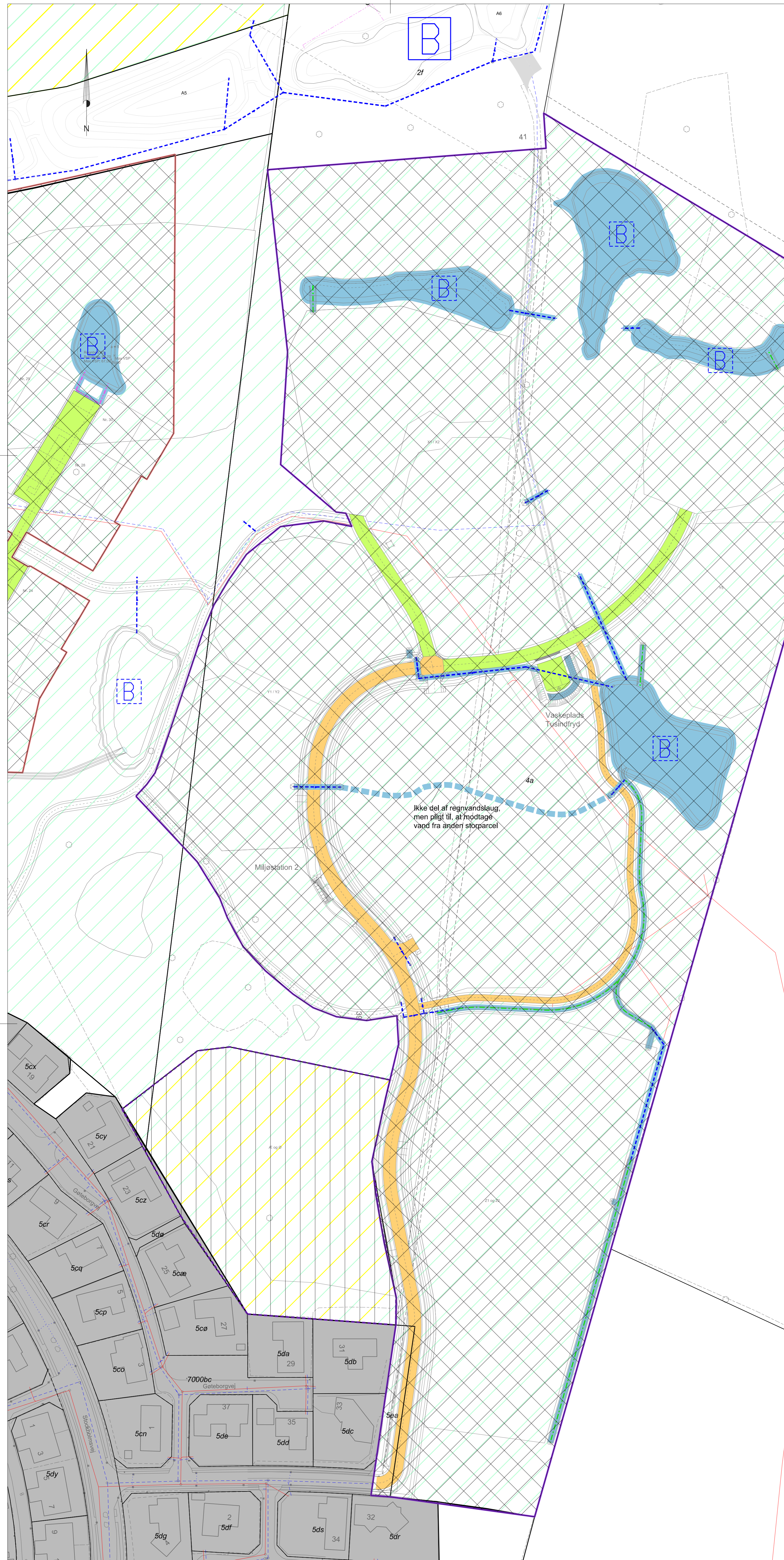
- Spildevand til kloakforsyningsanlæg
- Privat regnvandslaug
- Vej med regnvandshåndtering - del af regnvandslaug
- Fælles regnvandsanlæg - del af regnvandslaug
- Grænse for regnvandslaug - Hvidkløver
- Grænse for regnvandslaug - Tusindfryd
- Åben Grøft
- Regnvandsledning
- Dræning

Tillæg nr. 10 til Spildevandsplan 2011-2021
 Opland L - Gødvad Øst
 Hvidkløver - Privat Regnvandslaug

Mål	1 : 800	Koord:	UTM32N
Konstr.:	MCJ	KS:	SS
Tegn.:	mgp		
Dato:	08-07-2015		
Sag nr.:			
Tegn. nr.:			



Sti: J:\Spildevandsplan\TILLÆG til Spildevandsplan\Tillæg 10 2015 Gødvad Eng\Kortlag 2a til Tillæg 10 Gødvad Eng_Hvidkløver_Detail_800.dgn



SIGNATURFORKLARING:

- Oplandsgrænse
- Fællesledning, eksisterende
- Regnvandsledning, eksisterende
- Spildevandsledning, eksisterende
- Trykledning, eksisterende
- Regnvandsledning, fremtidig
- Spildevandsledning, fremtidig
- Trykledning, fremtidig
- Åbent vandløb
- Forlagt vandløb
- Spildevand til kloakforsynings anlæg, Nedsivning af regnvand så vidt muligt. Del af regnvandslaug, hvis nedsivning ikke er muligt.
- Spildevand til kloakforsynings anlæg Privat regnvandslaug
- Vej med regnvandshåndtering - del af regnvandslaug
- Fælles regnvandsanlæg - del af regnvandslaug
- Veje og stier der bidrager med vand til fælles regnvandsanlæg
- Grænse for regnvandslaug - Hvidkløver
- Grænse for regnvandslaug - Tusindfryd
- Mulig del af regnvandslaug, hvis nedsivning ikke er muligt
- Åben Grøft
- Regnvandsledning
- Drænledning

SYMBOLER OG BOGSTAVKODER:

- Oplandsnummer
- Bassin
- Pumpestation
- STATUS**
- Planlagte bygværker markeres med stiplede linie
- PLAN**
- Planlagte bygværker markeres med stiplede linie
- Spildevandsplan 2011 - 2021 godkendte kloakoplande
- Tillæg til Spildevandsplan 2011 - 2021
- Separatkloakeret
- Spildevand tilsluttet kloakforsynings anlæg. Nedsivning af regnvand hvor jordbunden er egnet, ellers afledning af overfladevand til offentlig kloak.

Tillæg nr. 10 til Spildevandsplan 2011-2021
 Opland L - Gøvdal Øst
 Tusindfryd - Privat Regnvandslaug

Mål: 1:900	Koord: UTM32N
Konstr.: MCJ	KS: SS
Tegn.: mgp	
Dato: 08-07-2015	
Sagsnr.: -	



Bilag 3

Vedtægter for det private regnvandslaug Hvidkløver, Gødvad Enge

Indholdsfortegnelse

Kap. 1 Regnvandslaugets navn og hjemsted

Kap. 2 Laugets område og medlemskab

Kap. 3 Laugets formål og opgaver, herunder drift og vedligeholdelse

Kap. 4 Medlemmernes forhold til regnvandslauget

Kap. 5 Laugets ledelse og administration

Kap. 6 Regnskab og revision

Kap.1 Regnvandslaugets navn og hjemsted

§ 1

Regnvandslaugets navn er "Det private regnvandslaug Hvidkløver, Gødvad Enge"

§ 2

Stk.1

Laugets hjemsted er Silkeborg Kommune.

Stk. 2

Laugets værneting er Retten i Silkeborg for alle tvistligheder, hvor regnvandslauget er part. Lauget ved dennes bestyrelse er som sådan procespart for alle fælles rettigheder og forpligtigelser i laugets anliggende.

Kap. 2 Laugets område og medlemskab

§ 3

Laugets geografiske område er omfattet af lokalplan 13-006 for Gødvad Enge, i tillæg 10 til spildevandsplan 2011 – 2021 benævnt L55 og L63, og nærmere specificeret i kortbilag 2a.

Foreningens medlemmer er de til enhver tid værende ejere af de ejendomme, der ligger inden for foreningens geografiske område.

Området, med de berørte matrikler, er i gældende tillæg nr. 10 til Silkeborg Kommunes Spildevandsplan 2011-2021. Der henvises til kortbilag 2a i disse vedtægter.

§ 4

Laugets medlemmer er de til enhver tid værende ejere af ejendomme, som er beliggende indenfor regnvandslaugets geografiske område jf. § 3.

I grundejerforeningen kan der oprettes flere laug inden for området. Dette bestemmes ved grundejerforeningens stiftelse.

Foreningen forestår funktionen som spildevandslaug jf. spildevandsbekendtgørelsen¹ og varetager i den forbindelse drift, vedligeholdelse og fornyelse af de fælles private regnvandsanlæg. Vedlagt er driftsinstruks for regnvandsanlæggene. Silkeborg Kommune vil på vegne af laugets drift og vedligeholde anlæggene indtil 2025, eller til det er bekræftet, at nedrivning i området sker tilfredsstillende, for at laugets med sikkerhed overdrages funktionelle løsninger, der fungerer som formodet.

Kap. 3 Laugets formål og opgaver, herunder drift og vedligeholdelse

§ 5

Laugets formål er at drive og vedligeholde de private fælles regnvandsanlæg indenfor området, der i kommunens spildevandsplan er udlagt som privat regnvandslaug. Driftsinstruks for regnvandsanlæg med beskrivelse af og kortskitse over regnvandsanlæggene er vedlagt som bilag.

§ 6

Laugets er forpligtet til at modtage regnvand fra alle ejendommene indenfor laugets område. Forpligtelsen gælder fra de fastlagte tilslutningspunkter til de enkelte ejendomme.

§ 7

Laugets er berettiget til at foretage nødvendige reparationer til enhver tid og er i den forbindelse berettiget til i nødvendigt omfang at færdes på private grunde i området. Laugets er berettiget til at udstede påbud vedr. forhold, der hindrer vandets frie løb. Efterkommes påbud ikke inden for en rimelig frist er laugets beføjet til at udføre arbejdet på grundejerens regning.

§ 8

Hvis afledningskapaciteten fra en ejendom ændres ifht. dennes byggetilladelse, så det medfører en større mængde fra ejendommen end forudsat ved regnvandsanlæggets etablering, kan laugets påbyde ejeren af den pågældende grund at etablere en forsinkelse af regnvandet inde på grunden.

§ 9

Der kan oprettes flere laug i området. Dette bestemmes ved laugets generalforsamling.

§ 10

Såfremt laugets regnvandsanlæg på noget tidspunkt bliver tilsluttet kloakforsynings regnvandsanlæg skal laugets sikre overholdelse af tilslutningstilladelsen jf. miljøbeskyttelseslovens § 28 stk. 3.

§ 11

Laugets forestår drift og vedligeholdelse af de fælles private regnvandsanlæg i overensstemmelse med offentlige myndigheders bestemmelser og udfører de opgaver, der i øvrigt henlægges til laugets i medfør af lovgivningen.

§ 12

Laugets varetager i øvrigt i overensstemmelse med generalforsamlingsbeslutning herom medlemmernes fælles interesser i forbindelse med de under laugets område hørende ejendomme.

§ 13

Laugets er, hvis kommunalbestyrelsen kræver det, forpligtet til vederlagsfrit at overtage regnvandsanlæggene indenfor laugets område. Laugets kan ikke uden forudgående skriftligt

¹ BEK. nr. 1448 af 11. december 2007

samtykke fra kommunalbestyrelsen videregælde sine anlæg. Anlæggene overtages i den stand, som de er og forefindes på overtagelsestidspunktet.

§ 14

Stk. 1

Hele regnvandsanlægget, jf. § 3 og frem til den enkelte tilsluttede ejendoms grundgrænse, ejes, vedligeholdes og fornyes af lauget.

Stk. 2

Det enkelte medlem af lauget har pligt til at holde sit private regnvandsanlæg, inden for skel ved den enkelte ejendom, i god og forsvarlig stand.

Stk. 3

Medlemmerne må ikke foretage ændringer eller rettelser på laugets regnvandsanlæg. Fejl eller mangler derved skal af den, der konstaterer dem, uophødeligt meddeles til laugets formand eller i dennes fravær næstformanden.

§ 15

Lauget er – om nødvendigt – forpligtet til at holde de til lauget tilhørende installationer forsikrede.

§ 16

Lauget er berettiget til at opkræve de økonomiske midler hos medlemmerne, der er nødvendige for udførelsen af laugets opgaver.

§ 17

Regnvandslauget er uafhængigt af partipolitiske interesser.

Kap. 4 Medlemmernes forhold til regnvandslauget

§ 18

Samtlige grundejere indenfor regnvandslauget jf. § 3 har pligt til at være medlem af regnvandslauget.

§ 19

Stk. 1

Medlemskab af regnvandslauget deklareres tinglyst på ejendommen, hvoraf det fremgår, at den til enhver tid værende ejer af ejendommen forpligtes til at være medlem af lauget.

Stk. 2

Medlemspligten indtræder den dag, hvor den pågældende ejers skøde, uanset om dette er betinget eller ej, anmeldes til tinglysning. Såfremt den pågældende ejer overtager ejendommen inden skødet anmeldes til tinglysning, indtræder medlemspligten på overtagelsesdagen.

Stk. 3

Den nye ejer kan dog først udøve stemmeret, når laugets kasserer har modtaget skriftlig meddelelse om ejerskifte og den nye ejer har betalt kontingent til regnvandslauget.

Stk. 4

Generalforsamlingen afgør, i hvilket omfang finansiering og administration af de til laugets henlagte opgaver alene skal ske ved opkrævning hos de enkelte medlemmer eller tillige ved optagelse af lån.

Stk. 5

Det enkelte medlem har pligt til at betale de til enhver tid af generalforsamlingen fastsatte bidrag. Medlemsbidraget opkræves 1 gang årligt.

Bidragets størrelse fastsættes af generalforsamlingen på den ordinære generalforsamling.

Stk. 6

Ved ikke rettidig betaling af skyldige beløb skal medlemmet betale alle omkostninger ved inddrivelsen. Derudover skal der betales et rentebeløb pr. påbegyndt måned af det skyldige beløb. Rentebeløbet fastsættes i overensstemmelse med renteloven.

Stk. 7

Et medlem, der er i restance til laugget, har ikke adgang til og har ikke stemmeret på generalforsamlingen, ligesom medlemmet ikke kan vælges til tillidshverv i laugget.

§ 20

Stk. 1

Et medlem betaler bidrag for hver ejendom, medlemmet ejer, fra det tidspunkt, hvor der er pligt til at være medlem af laugget jf. § 13 stk. 1.

Stk. 2

Hvis der på en ejendom er indrettet to eller flere selvstændige boligenheder, betales dog bidrag for hver boligenhed.

Stk. 3

Regnvandslauget udgøres, jf. lokalplan 13-006, kun af Delområde I (åben-lav bebyggelse). Med mindre generalforsamlingen beslutter andet, skal der betales lige store bidrag for alle ejendomme og boligenheder uanset disses størrelse.

§ 21

Stk. 1

I forholdet til tredjemand hæfter medlemmerne ikke for laugets forpligtigelser med andet end deres andel i laugets formue.

Stk. 2

I forhold til laugget hæfter medlemmerne personligt og pro rata.

§ 22

Stk. 1

Når et medlem overdrager sin ejendom eller på anden måde ophører med at være ejer af denne, er vedkommende fra dette tidspunkt ophørt med at være medlem af laugget og har intet krav på laugets formue.

Som skæringstidspunkt anvendes overtagelsesdagen for den nye ejer af ejendommen.

Stk. 2

Den nye ejer indtræder fra overtagelsesdagen i den tidligere ejers rettigheder og forpligtigelser overfor laugget, idet den tidligere ejer dog vedbliver at hæfte for eventuelle restancer overfor laugget.

Stk. 3

Både den tidligere og den nye ejer er pligtig til at anmelde ejerskiftet til laugget og i forbindelse hermed oplyse den nye ejers navn og bopæl, samt den tidligere ejers nye bopæl.

§ 23

Et medlem har på generalforsamlingen én stemme for hvert bidrag, der er pålagt medlemmet.

§ 24

Medlemmet skal tåle regnvandsanlæggene jf. § 3.

Kapitel 5 – Laugets ledelse og administration

§ 25

Stk. 1

Generalforsamlingen er regnvandslaugets højeste myndighed.

Stk. 2

Medlemmer af ejerens husstand, lejere og andre brugere af ejendomme indenfor laugets område har ret til at overvære generalforsamlingen, med mindre generalforsamlingen beslutter andet. Det samme gælder for repræsentanter for Silkeborg Kommune.

§ 26

Stk. 1

Ordinær generalforsamling afholdes hvert år i marts måned på regnvandslaugets hjemsted.

Stk. 2

Generalforsamlingen indkaldes af bestyrelsen med mindst 14 dages varsel ved skriftlig meddelelse til hvert enkelt medlem til den i medlemsprotokollen anførte adresse.

Indkaldelsen kan også ske ved e-mail.

Stk. 3

Udkast til dagsordenen, der fastsættes af bestyrelsen, skal følge med indkaldelsen til generalforsamlingen. Det samme gælder det underskrevne og reviderede årsregnskab samt forslag til budget for indeværende regnskabsår.

Stk. 4

Forslag, der af medlemmerne ønskes behandlet på den ordinære generalforsamling, skal være bestyrelsen i hænde senest 8 dage før generalforsamlingen afholdes. Den endelige dagsorden sendes ud inden afholdelse af generalforsamling.

Stk. 5

Spørgsmål, der ikke er optaget på dagsordenen, kan ikke sættes under afstemning.

Stk. 6

På den ordinære generalforsamling skal følgende punkter behandles:

- 1 Valg af referent
- 2 Valg af dirigent
- 3 Bestyrelsens beretning om det forløbne år
- 4 Aflæggelse af regnskab, underskrevet af revisor og bestyrelsen
- 5 Rettidigt indkomne forslag fra medlemmerne
- 6 Vedtagelse af budget og fastsættelse af kontingent
- 7 Valg af bestyrelsesmedlemmer samt suppleanter
- 8 Valg af revisor og revisorsuppleant
- 9 Eventuelt

Under "eventuelt" kan der ikke sættes forslag under afstemning.

§ 27

Stk. 1

Ekstraordinær generalforsamling, der indkaldes på samme måde og med samme varsel som den ordinære, afholdes når bestyrelsen finder det nødvendigt eller efter skriftlig begæring

herom til bestyrelsen af mindst $\frac{1}{4}$ af regnvandslaugets medlemmer, der ikke er i restance til lauget. I begæringen skal dagsordenen for den ekstraordinære generalforsamling angives.

Stk. 2

Når begæring om afholdelse af ekstraordinær generalforsamling er indgivet til bestyrelsen, skal generalforsamlingen afholdes inden 6 uger efter dennes modtagelse, idet juli og december måned ikke medregnes.

Stk. 3

Hvis ikke mindst $\frac{3}{4}$ af de medlemmer, der har ønsket den ekstraordinære generalforsamling indkaldt, er til stede på generalforsamlingen, kan dagsordenen nægtes behandlet af generalforsamlingen.

§ 28

Stk. 1

Generalforsamlingen vælger en dirigent, der afgør om generalforsamlingen er lovligt indvarslet og beslutningsdygtig.

Dirigenten leder generalforsamlingen og afgør alle tvivlsspørgsmål vedrørende sagens behandlingsmåde og stemmeafgivningen.

Dirigenten må ikke være medlem af bestyrelsen, suppleant, kasserer, revisor eller revisorsuppleant for regnvandslauget.

Stk. 2

Afstemningen sker ved håndsækning, medmindre der foreligger anmodning om skriftlig afstemning.

Stk. 3

Stemmeafgivningen kan ske ved skriftlig fuldmagt til et andet medlem eller et medlem af vedkommendes husstand. Intet medlem kan dog afgive stemme i henhold til mere end to fuldmagter.

Stk. 4

Beslutninger på generalforsamlingen træffes ved simpelt flertal, medmindre vedtægten bestemmer andet. Ved stemmelighed forkastes forslaget. Blanke stemmer medregnes ikke.

Til beslutning om ændring af regnvandslaugets vedtægter, overdragelse af regnvandsanlægget eller andre fælles bestanddele og tilbehør kræves $\frac{2}{3}$ majoritet blandt de på generalforsamlingen fremmødte medlemmer, som dog mindst skal udgøre halvdelen af regnvandslaugets medlemmer.

Er det fornødne antal medlemmer ikke til stede, men mindst $\frac{2}{3}$ af de afgivne stemmer er for forslaget, indkaldes til ny generalforsamling, der skal afholdes indenfor 1 måned. På denne generalforsamling kan forslaget vedtages ved almindeligt stemmeflertal uden hensyn til de mødendes antal.

Stk. 5

Over det på generalforsamlingen passerede, skal der udarbejdes et referat, der underskrives af dirigenten og formanden, hvorefter det har fuld beviskraft i enhver henseende.

Stk. 6

Senest 1 måned efter generalforsamlingens afholdelse udsendes referatet af bestyrelsen til hvert enkelt medlem.

§ 29

Når der på generalforsamlingen er truffet gyldig beslutning om forhold af fælles interesse, er bestyrelsen bemyndiget til at underskrive for regnvandslaugets medlemmer i ethvert forhold, der er nødvendigt til gennemførelse af generalforsamlingens beslutning.

§ 30

Stk. 1

Bestyrelsen består af mindst 5 medlemmer, der vælges af generalforsamlingen. Formanden vælges direkte af generalforsamlingen, medens bestyrelsen i øvrigt konstituerer sig selv.

Stk. 2

Bestyrelsen samt suppleanter vælges for 2 år ad gangen, dog således, at der efter den første 2-års periode kun er 3 medlemmer på valg, året efter de resterende to og så fremdeles. Genvalg kan finde sted.

Stk. 3

Dersom antallet af bestyrelsesmedlemmer ved afgang i årets løb, og efter at suppleanterne er tiltrådt, bliver mindre end 4, er bestyrelsen berettiget til at supplere sig blandt regnvandslaugets medlemmer indtil førstkommande generalforsamling.

Stk. 4

Bestyrelseshverv er ulønnet, medmindre generalforsamlingen bestemmer andet.

§ 31

Stk. 1

Bestyrelsen har den daglige ledelse af regnvandslaugets virksomhed, herunder drift, vedligeholdelse og fornyelse af regnvandsanlægget og udøver de administrative beføjelser, som er henlagt til laugets.

Stk. 2

Bestyrelsen kan med generalforsamlingens forudgående samtykke overdrage foreningens administrative opgaver eller dele heraf til en af generalforsamlingen valgt administrator.

Stk. 3

Bestyrelsen er berettiget til at ansætte og bestemme aflønningen m.v. af medarbejdere til at forestå drift og vedligeholdelse af fællesanlæg m.v.

Stk. 4

Bestyrelsen afholder møde, så ofte formanden eller 2 medlemmer finder det nødvendigt.

Stk. 5

Over det under forhandlingerne passerede føres protokol, der skal underskrives af bestyrelsen på næstkommende bestyrelsesmøde.

Stk. 6

Bestyrelsen er beslutningsdygtig, når mindst 3 medlemmer, og herunder formanden, afholder møde.

Stk. 7

Bestyrelsens beslutning træffes ved stemmeflertal. I tilfælde af stemmelighed er formandens stemme afgørende.

De af bestyrelsen truffne afgørelser kan af ethvert medlem, hvem afgørelse direkte vedrører, indkaldes for generalforsamlingen.

Begæring om indbringelse for generalforsamlingen har opsættende virkning såfremt begæring indgives senest 14 dage efter at afgørelsen er meddelt det pågældende medlem.

Stk. 8

Bestyrelsen kan til løsning af specielle opgaver nedsætte udvalg, der kan bestå af regnvandslaugets medlemmer udenfor bestyrelsen. Dog skal mindst ét medlem af udvalget også være medlem af bestyrelsen.

§ 32

Regnvandslauget tegnes overfor tredjemand af et flertal af bestyrelsen eller af formanden og et bestyrelsesmedlem i forening.

§ 33

Fremkommer der spørgsmål, hvorom denne vedtægt intet foreskriver, er bestyrelsen pligtig til efter bedste evne og overbevisning at afgøre og løse disse, men skal dog fremlægge sagen til medlemmernes godkendelse ved førstkommende ordinære generalforsamling. I væsentlige anliggender skal bestyrelsen indkalde til ekstraordinær generalforsamling.

§ 34

Stk. 1

Generalforsamlingsbeslutning om ændring af foreningens vedtægter kræver 2/3 majoritet blandt de på generalforsamlingen fremmødte medlemmer, som dog mindst skal udgøre halvdelen af foreningens medlemmer.

Stk. 2

Er det fornødne antal medlemmer ikke til stede, men mindst 2/3 af de afgivne stemmer er for forslaget, indkaldes til ny generalforsamling, der skal afholdes indenfor 1 måned. På denne generalforsamling kan forslaget vedtages, når mindst 2/3 af de afgivne stemmer, uden hensyn til de mødendes tal, er for forslaget.

Stk. 3

Ændring af foreningens vedtægt kræver kommunalbestyrelsens samtykke for så vidt angår ændringer i kapitel 2 og 3 samt § 34.

Kap. 6 Regnskab og revision

§ 35

Stk. 1

Regnvandslaugets regnskabsår er kalenderåret. Første regnskabsår dog fra laugets stiftelse og til 31. december samme år.

Stk. 2

Generalforsamlingen vælger 1 revisor og 1 revisorsuppleant. Genvalg kan finde sted.

Stk. 3

Regnskabet tilstilles revisor inden den 15. februar og skal af denne være revideret, såvel talmæssigt som kritisk, så betids, at en ekstrakt med revisorpåtegning kan udsendes til medlemmerne samtidig med indkaldelse til generalforsamlingen.

Stk. 4

Revisor skal foretage mindst ét uanmeldt eftersyn til kontrol af regnskabsføring og kassebeholdning.

§ 36

Medlemmernes indbetalinger foretages til det sted, som angives af bestyrelsen eller generalforsamlingen. Regnvandslaugets midler indsættes i bank, sparekasse eller på girokonto i laugets navn.

Kortbilag 2a: Områdeoversigt over Hvidkløver Regnvandslaug

Vedtægtsbilag: Driftsinstruks for regnvandsanlæg med beskrivelse af og kortskitse over regnvandsanlæggene.

Vedtægter for det private regnvandslaug Tusindfryd, Gødvad Enge

Indholdsfortegnelse

Kap. 1 Regnvandslaugets navn og hjemsted

Kap. 2 Laugets område og medlemskab

Kap. 3 Laugets formål og opgaver, herunder drift og vedligeholdelse

Kap. 4 Medlemmernes forhold til regnvandslauget

Kap. 5 Laugets ledelse og administration

Kap. 6 Regnskab og revision

Kap.1 Regnvandslaugets navn og hjemsted

§ 1

Regnvandslaugets navn er "Det private regnvandslaug Tusindfryd, Gødvad Enge"

§ 2

Stk.1

Laugets hjemsted er Silkeborg Kommune.

Stk. 2

Laugets værneting er Retten i Silkeborg for alle tvistligheder, hvor regnvandslauget er part. Lauget ved dennes bestyrelse er som sådan procespart for alle fælles rettigheder og forpligtigelser i laugets anliggende.

Kap. 2 Laugets område og medlemskab

§ 3

Laugets geografiske område er omfattet af lokalplan 13-006 for Gødvad Enge, i tillæg 10 til spildevandsplan 2011 – 2021 benævnt L55 og L63, og nærmere specificeret i kortbilag 2b.

Foreningens medlemmer er de til enhver tid værende ejere af de ejendomme, der ligger inden for foreningens geografiske område.

Området, med de berørte matrikler, er i gældende tillæg nr. 10 til Silkeborg Kommunes Spildevandsplan 2011-2021. Der henvises til kortbilag 2b i disse vedtægter.

§ 4

Laugets medlemmer er de til enhver tid værende ejere af ejendomme, som er beliggende indenfor regnvandslaugets geografiske område jf. § 3.

I grundejerforeningen kan der oprettes flere laug inden for området. Dette bestemmes ved grundejerforeningens stiftelse.

Foreningen forestår funktionen som spildevandslaug jf. spildevandsbekendtgørelsen² og varetager i den forbindelse drift, vedligeholdelse og fornyelse af de fælles private regnvandsanlæg. Vedlagt er driftsinstruks for regnvandsanlæggene. Silkeborg Kommune, der også er en del af regnvandslauget, vil på vegne af lauget drifte og vedligeholde anlæggene indtil 2025, eller til det er bekræftet, at nedsivning i området sker tilfredsstillende, for at lauget med sikkerhed overdrages funktionelle løsninger, der fungerer som formodet.

Kap. 3 Laugets formål og opgaver, herunder drift og vedligeholdelse

§ 5

Laugets formål er at drive og vedligeholde de private fælles regnvandsanlæg indenfor området, der i kommunens spildevandsplan er udlagt som privat regnvandslaug. Driftsinstruks for regnvandsanlæg med beskrivelse af og kortskitse over regnvandsanlæggene er vedlagt som bilag.

§ 6

Lauget er forpligtet til at modtage regnvand fra alle ejendommene indenfor laugets område. Forpligtelsen gælder fra de fastlagte tilslutningspunkter til de enkelte ejendomme.

§ 7

Lauget er berettiget til at foretage nødvendige reparationer til enhver tid og er i den forbindelse berettiget til i nødvendigt omfang at færdes på private grunde i området. Lauget er berettiget til at udstede påbud vedr. forhold, der hindrer vandets frie løb. Efterkommes påbud ikke inden for en rimelig frist er lauget beføjet til at udføre arbejdet på grundejerens regning.

§ 8

Hvis afledningskapaciteten fra en ejendom ændres ifht. dennes byggetilladelse, så det medfører en større mængde fra ejendommen end forudsat ved regnvandsanlæggets etablering, kan lauget påbyde ejeren af den pågældende grund at etablere en forsinkelse af regnvandet inde på grunden.

§ 9

Der kan oprettes flere laug i området. Dette bestemmes ved laugets generalforsamling.

§ 10

Såfremt laugets regnvandsanlæg på noget tidspunkt bliver tilsluttet kloakforsynings regnvandsanlæg skal lauget sikre overholdelse af tilslutningstilladelsen jf. miljøbeskyttelseslovens § 28 stk. 3.

§ 11

Lauget forestår drift og vedligeholdelse af de fælles private regnvandsanlæg i overensstemmelse med offentlige myndigheders bestemmelser og udfører de opgaver, der i øvrigt henlægges til lauget i medfør af lovgivningen.

§ 12

Lauget varetager i øvrigt i overensstemmelse med generalforsamlingsbeslutning herom medlemmernes fælles interesser i forbindelse med de under laugets område hørende ejendomme.

§ 13

Lauget er, hvis kommunalbestyrelsen kræver det, forpligtet til vederlagsfrit at overtage regnvandsanlæggene indenfor laugets område. Lauget kan ikke uden forudgående skriftligt

² BEK. nr. 1448 af 11. december 2007

samtykke fra kommunalbestyrelsen videresælge sine anlæg. Anlæggene overtages i den stand, som de er og forefindes på overtagelsestidspunktet.

§ 14

Stk. 1

Hele regnvandsanlægget, jf. § 3 og frem til den enkelte tilsluttede ejendoms grundgrænse, ejes, vedligeholdes og fornyes af laugets.

Stk. 2

Det enkelte medlem af laugets har pligt til at holde sit private regnvandsanlæg, inden for skel ved den enkelte ejendom, i god og forsvarlig stand.

Stk. 3

Medlemmerne må ikke foretage ændringer eller rettelser på laugets regnvandsanlæg. Fejl eller mangler derved skal af den, der konstaterer dem, uophødeligt meddeles til laugets formand eller i dennes fravær næstformanden.

§ 15

Laugets er – om nødvendigt – forpligtet til at holde de til laugets tilhørende installationer forsikrede.

§ 16

Laugets er berettiget til at opkræve de økonomiske midler hos medlemmerne, der er nødvendige for udførelsen af laugets opgaver.

§ 17

Regnvandslaugets er uafhængigt af partipolitiske interesser.

Kap. 4 Medlemmernes forhold til regnvandslaugets

§ 18

Samtlige grundejere indenfor regnvandslaugets jf. § 3 har pligt til at være medlem af regnvandslaugets.

§ 19

Stk. 1

Medlemskab af regnvandslaugets deklarerer tinglyst på ejendommen, hvoraf det fremgår, at den til enhver tid værende ejer af ejendommen forpligtes til at være medlem af laugets.

Stk. 2

Medlemspligten indtræder den dag, hvor den pågældende ejers skøde, uanset om dette er betinget eller ej, anmeldes til tinglysning. Såfremt den pågældende ejer overtager ejendommen inden skødet anmeldes til tinglysning, indtræder medlemspligten på overtagelsesdagen.

Stk. 3

Den nye ejer kan dog først udøve stemmeret, når laugets kasserer har modtaget skriftlig meddelelse om ejerskifte og den nye ejer har betalt kontingent til regnvandslaugets.

Stk. 4

Generalforsamlingen afgør, i hvilket omfang finansiering og administration af de til laugets henlagte opgaver alene skal ske ved opkrævning hos de enkelte medlemmer eller tillige ved optagelse af lån.

Stk. 5

Det enkelte medlem har pligt til at betale de til enhver tid af generalforsamlingen fastsatte bidrag. Medlemsbidraget opkræves 1 gang årligt.

Bidragets størrelse fastsættes af generalforsamlingen på den ordinære generalforsamling.

Stk. 6

Ved ikke rettidig betaling af skyldige beløb skal medlemmet betale alle omkostninger ved inddrivelsen. Derudover skal der betales et rentebeløb pr. påbegyndt måned af det skyldige beløb. Rentebeløbet fastsættes i overensstemmelse med renteloven.

Stk. 7

Et medlem, der er i restance til laugets, har ikke adgang til og har ikke stemmeret på generalforsamlingen, ligesom medlemmet ikke kan vælges til tillidshverv i laugets.

§ 20

Stk. 1

Et medlem betaler bidrag for hver ejendom, medlemmet ejer, fra det tidspunkt, hvor der er pligt til at være medlem af laugets jf. § 13 stk. 1.

Stk. 2

Hvis der på en ejendom er indrettet to eller flere selvstændige boligenheder, betales dog bidrag for hver boligenhed.

Stk. 3

Regnvandslauget udgøres, jf. lokalplan 13-006, af forskelligartet bebyggelse. Med mindre generalforsamlingen beslutter andet, skal bidragsbetalingen fordeles som følger:

Delområde II og III (klyngehuse): 59 %

Delområde IV (tæt-lav stangbebyggelse): 21 %

Delområde V (fælles faciliteter), hvis del af regnvandslaug: 11 %

Veje og stier, der bidrager med vand til fælles regnvandsanlæg: 9 % (bidraget afholdes af den til enhver tid værende ejer)

Inden for hver af de tre delområde-kategorier ovenfor skal der betales lige store bidrag for alle ejendomme og boligenheder uanset disses størrelse. Hvis Delområde V ikke bliver en del af regnvandslauget, fordeles dette områdes bidrag (11 %) forholdsmæssigt mellem de resterende bidragsydere ovenfor. Bidragsfordelingen tager højde for, at vej med regnvandshåndtering kun anvendes af nogle delområder samt at veje og stier, der bidrager med vand til fælles regnvandsanlæg har en højere befæstelsesgrad end de tre delområde-kategorier.

§ 21

Stk. 1

I forholdet til tredjemand hæfter medlemmerne ikke for laugets forpligtigelser med andet end deres andel i laugets formue.

Stk. 2

I forhold til laugets hæfter medlemmerne personligt og pro rata.

§ 22

Stk. 1

Når et medlem overdrager sin ejendom eller på anden måde ophører med at være ejer af denne, er vedkommende fra dette tidspunkt ophørt med at være medlem af laugets og har intet krav på laugets formue.

Som skæringstidspunkt anvendes overtagelsesdagen for den nye ejer af ejendommen.

Stk. 2

Den nye ejer indtræder fra overtagelsesdagen i den tidligere ejers rettigheder og forpligtigelser overfor laugets, idet den tidligere ejer dog vedbliver at hæfte for eventuelle restancer overfor laugets.

Stk. 3

Både den tidligere og den nye ejer er pligtig til at anmelde ejerskiftet til laugets og i forbindelse hermed oplyse den nye ejers navn og bopæl, samt den tidligere ejers nye bopæl.

§ 23

Et medlem har på generalforsamlingen én stemme for hvert bidrag, der er pålagt medlemmet.

§ 24

Medlemmet skal tåle regnvandsanlæggene jf. § 3.

Kapitel 5 – Laugets ledelse og administration

§ 25

Stk. 1

Generalforsamlingen er regnvandslaugets højeste myndighed.

Stk. 2

Medlemmer af ejerens husstand, lejere og andre brugere af ejendomme indenfor laugets område har ret til at overvære generalforsamlingen, med mindre generalforsamlingen beslutter andet. Det samme gælder for repræsentanter for Silkeborg Kommune.

§ 26

Stk. 1

Ordinær generalforsamling afholdes hvert år i marts måned på regnvandslaugets hjemsted.

Stk. 2

Generalforsamlingen indkaldes af bestyrelsen med mindst 14 dages varsel ved skriftlig meddelelse til hvert enkelt medlem til den i medlemsprotokollen anførte adresse.

Indkaldelsen kan også ske ved e-mail.

Stk. 3

Udkast til dagsordenen, der fastsættes af bestyrelsen, skal følge med indkaldelsen til generalforsamlingen. Det samme gælder det underskrevne og reviderede årsregnskab samt forslag til budget for indeværende regnskabsår.

Stk. 4

Forslag, der af medlemmerne ønskes behandlet på den ordinære generalforsamling, skal være bestyrelsen i hænde senest 8 dage før generalforsamlingen afholdes. Den endelige dagsorden sendes ud inden afholdelse af generalforsamling.

Stk. 5

Spørgsmål, der ikke er optaget på dagsordenen, kan ikke sættes under afstemning.

Stk. 6

På den ordinære generalforsamling skal følgende punkter behandles:

- 10 Valg af referent
- 11 Valg af dirigent
- 12 Bestyrelsens beretning om det forløbne år
- 13 Aflæggelse af regnskab, underskrevet af revisor og bestyrelsen
- 14 Rettidigt indkomne forslag fra medlemmerne
- 15 Vedtagelse af budget og fastsættelse af kontingent
- 16 Valg af bestyrelsesmedlemmer samt suppleanter
- 17 Valg af revisor og revisorsuppleant
- 18 Eventuelt

Under "eventuelt" kan der ikke sættes forslag under afstemning.

§ 27**Stk. 1**

Ekstraordinær generalforsamling, der indkaldes på samme måde og med samme varsel som den ordinære, afholdes når bestyrelsen finder det nødvendigt eller efter skriftlig begæring herom til bestyrelsen af mindst $\frac{1}{4}$ af regnvandslaugets medlemmer, der ikke er i restance til lauget. I begæringen skal dagsordenen for den ekstraordinære generalforsamling angives.

Stk. 2

Når begæring om afholdelse af ekstraordinær generalforsamling er indgivet til bestyrelsen, skal generalforsamlingen afholdes inden 6 uger efter dennes modtagelse, idet juli og december måned ikke medregnes.

Stk. 3

Hvis ikke mindst $\frac{3}{4}$ af de medlemmer, der har ønsket den ekstraordinære generalforsamling indkaldt, er til stede på generalforsamlingen, kan dagsordenen nægtes behandlet af generalforsamlingen.

§ 28**Stk. 1**

Generalforsamlingen vælger en dirigent, der afgør om generalforsamlingen er lovligt indvarslet og beslutningsdygtig.

Dirigenten leder generalforsamlingen og afgør alle tvivlsspørgsmål vedrørende sagens behandlingsmåde og stemmeafgivningen.

Dirigenten må ikke være medlem af bestyrelsen, suppleant, kasserer, revisor eller revisorsuppleant for regnvandslauget.

Stk. 2

Afstemningen sker ved håndsækning, medmindre der foreligger anmodning om skriftlig afstemning.

Stk. 3

Stemmeafgivningen kan ske ved skriftlig fuldmagt til et andet medlem eller et medlem af vedkommendes husstand. Intet medlem kan dog afgive stemme i henhold til mere end to fuldmagter.

Stk. 4

Beslutninger på generalforsamlingen træffes ved simpelt flertal, medmindre vedtægten bestemmer andet. Ved stemmelighed forkastes forslaget. Blanke stemmer medregnes ikke.

Til beslutning om ændring af regnvandslaugets vedtægter, overdragelse af regnvandsanlægget eller andre fælles bestanddele og tilbehør kræves 2/3 majoritet blandt de på generalforsamlingen fremmødte medlemmer, som dog mindst skal udgøre halvdelen af regnvandslaugets medlemmer.

Er det fornødne antal medlemmer ikke til stede, men mindst 2/3 af de afgivne stemmer er for forslaget, indkaldes til ny generalforsamling, der skal afholdes indenfor 1 måned. På denne generalforsamling kan forslaget vedtages ved almindeligt stemmeflertal uden hensyn til de mødendes antal.

Stk. 5

Over det på generalforsamlingen passerede, skal der udarbejdes et referat, der underskrives af dirigenten og formanden, hvorefter det har fuld beviskraft i enhver henseende.

Stk. 6

Senest 1 måned efter generalforsamlingens afholdelse udsendes referatet af bestyrelsen til hvert enkelt medlem.

§ 29

Når der på generalforsamlingen er truffet gyldig beslutning om forhold af fælles interesse, er bestyrelsen bemyndiget til at underskrive for regnvandslaugets medlemmer i ethvert forhold, der er nødvendigt til gennemførelse af generalforsamlingens beslutning.

§ 30

Stk. 1

Bestyrelsen består af mindst 5 medlemmer, der vælges af generalforsamlingen. Formanden vælges direkte af generalforsamlingen, medens bestyrelsen i øvrigt konstituerer sig selv.

Stk. 2

Bestyrelsen samt suppleanter vælges for 2 år ad gangen, dog således, at der efter den første 2-års periode kun er 3 medlemmer på valg, året efter de resterende to og så fremdeles. Genvalg kan finde sted.

Stk. 3

Dersom antallet af bestyrelsesmedlemmer ved afgang i årets løb, og efter at suppleanterne er tiltrådt, bliver mindre end 4, er bestyrelsen berettiget til at supplere sig blandt regnvandslaugets medlemmer indtil førstkommende generalforsamling.

Stk. 4

Bestyrelseshverv er ulønnet, medmindre generalforsamlingen bestemmer andet.

§ 31

Stk. 1

Bestyrelsen har den daglige ledelse af regnvandslaugets virksomhed, herunder drift, vedligeholdelse og fornyelse af regnvandsanlægget og udøver de administrative beføjelser, som er henlagt til laugets.

Stk. 2

Bestyrelsen kan med generalforsamlingens forudgående samtykke overdrage foreningens administrative opgaver eller dele heraf til en af generalforsamlingen valgt administrator.

Stk. 3

Bestyrelsen er berettiget til at ansætte og bestemme aflønningen m.v. af medarbejdere til at forestå drift og vedligeholdelse af fællesanlæg m.v.

Stk. 4

Bestyrelsen afholder møde, så ofte formanden eller 2 medlemmer finder det nødvendigt.

Stk. 5

Over det under forhandlingerne passerede føres protokol, der skal underskrives af bestyrelsen på næstkommende bestyrelsesmøde.

Stk. 6

Bestyrelsen er beslutningsdygtig, når mindst 3 medlemmer, og herunder formanden, afholder møde.

Stk. 7

Bestyrelsens beslutning træffes ved stemmeflertal. I tilfælde af stemmelighed er formandens stemme afgørende.

De af bestyrelsen truffne afgørelser kan af ethvert medlem, hvem afgørelse direkte vedrører, indkaldes for generalforsamlingen.

Begæring om indbringelse for generalforsamlingen har opsættende virkning såfremt begæring indgives senest 14 dage efter at afgørelsen er meddelt det pågældende medlem.

Stk. 8

Bestyrelsen kan til løsning af specielle opgaver nedsætte udvalg, der kan bestå af regnvandslaugets medlemmer udenfor bestyrelsen. Dog skal mindst ét medlem af udvalget også være medlem af bestyrelsen.

§ 32

Regnvandslauget tegnes overfor tredjemand af et flertal af bestyrelsen eller af formanden og et bestyrelsesmedlem i forening.

§ 33

Fremkommer der spørgsmål, hvorom denne vedtægt intet foreskriver, er bestyrelsen pligtig til efter bedste evne og overbevisning at afgøre og løse disse, men skal dog fremlægge sagen til medlemmernes godkendelse ved førstkommende ordinære generalforsamling. I væsentlige anliggender skal bestyrelsen indkalde til ekstraordinær generalforsamling.

§ 34**Stk. 1**

Generalforsamlingsbeslutning om ændring af foreningens vedtægter kræver 2/3 majoritet blandt de på generalforsamlingen fremmødte medlemmer, som dog mindst skal udgøre halvdelen af foreningens medlemmer.

Stk. 2

Er det fornødne antal medlemmer ikke til stede, men mindst 2/3 af de afgivne stemmer er for forslaget, indkaldes til ny generalforsamling, der skal afholdes indenfor 1 måned. På denne generalforsamling kan forslaget vedtages, når mindst 2/3 af de afgivne stemmer, uden hensyn til de mødendes tal, er for forslaget.

Stk. 3

Ændring af foreningens vedtægt kræver kommunalbestyrelsens samtykke for så vidt angår ændringer i kapitel 2 og 3 samt § 34.

Kap. 6 Regnskab og revision

§ 35

Stk. 1

Regnvandslaugets regnskabsår er kalenderåret. Første regnskabsår dog fra laugets stiftelse og til 31. december samme år.

Stk. 2

Generalforsamlingen vælger 1 revisor og 1 revisorsuppleant. Genvalg kan finde sted.

Stk. 3

Regnskabet tilstilles revisor inden den 15. februar og skal af denne være revideret, såvel talmæssigt som kritisk, så betids, at en ekstrakt med revisorpåtegning kan udsendes til medlemmerne samtidig med indkaldelse til generalforsamlingen.

Stk. 4

Revisor skal foretage mindst ét uanmeldt eftersyn til kontrol af regnskabsføring og kassebeholdning.

§ 36

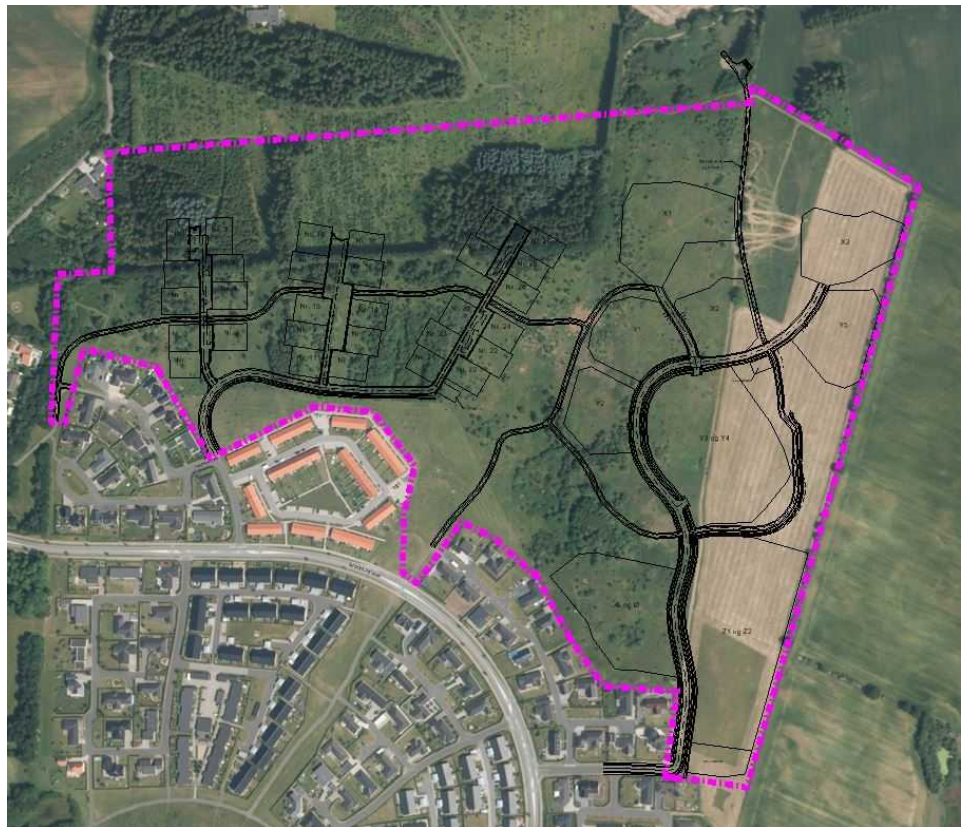
Medlemmernes indbetalinger foretages til det sted, som angives af bestyrelsen eller generalforsamlingen. Regnvandslaugets midler indsættes i bank, sparekasse eller på girokonto i laugets navn.

Kortbilag 2b: Områdeoversigt over Tusindfryd Regnvandslaug

Vedtægtsbilag: Driftsinstruks for regnvandsanlæg med beskrivelse af og kortskitse over regnvandsanlæggene.

Vedtægtsbilag

Gødvad Enge, Silkeborg Kommune



Juli 2015

DRIFTSBESKRIVELSE
Drift og vedligeholdelse af Gødvad Enge.

INDHOLD

Drift og vedligeholdelse af Gødvad Enge
Driftsbeskrivelse

Gødvad Enge, Silkeborg kommune

ARBEJDSBESKRIVELSE

1	Faste belægninger	1
2	Græs	2
2.1	Generelt for græsslåning	2
2.2	§3 område	2
2.3	Slåning af græsarmeringssten	2
2.4	Rabatgræs	3
2.5	Grøfter, oprensning	3
2.6	Bassiner og regnbede	4
2.7	Naturgræs	4
3	Renholdelse.....	5
3.1	Fejning på faste belægninger	5
3.2	Fejning på veje med permeabel belægning.....	6
3.3	Fejning af stier.....	7
3.4	Tømning af rendestensbrønde.....	7
4	Vintertjeneste	8

1 FASTE BELÆGNINGER

Området er udlagt med flere forskellige typer af belægning. Hvidkløver, Hvidkløver sidevej 2 og Tusindfryd st. 0-434 er opbygget på traditionel vis afsluttet med varmblandet slidlag. Det samme er gældende for stierne.

Hvidkløver sidevej 1 udlægges med permeable belægningssten.

Hvidkløver sidevej 3 udlægges med TTE kassetter med henholdsvis belægningssten og græs.

Tusindfryd sidevej A udlægges med drænasfalt.

Tusindfryd st. 434-590 udlægges med åbent slidlag og drænasfalt i en bredde af 1,2m i begge sider af vejen.

Erfaringer fra producenterne danner derfor grundlag for nedenstående.

Standardopgave

Hvor	Beskrivelse
Hvidkløvervej sidevej 1	Efterfyldning med fugemateriale hvert år. Skal ske august/september. Eventuelle sten der er blevet ødelagt ved uhensigtsmæssig brug udskiftes ved behov.
Hvidkløvervej sidevej 3	Efterfyldning med fugemateriale hvert år. Skal ske august/september. Eventuelle kassetter og sten der er blevet ødelagt ved uhensigtsmæssig brug udskiftes ved behov.
Tusindfryd st. 434-590, samt Tusindfryd sidevej A	Da bitumenhinden med tiden forsvinder ved spuling/sugning skal der foretages forsegling hvert 5. år
Hvidkløver, Hvidkløver sidevej 2, Tusindfryd st. 0-434 og stier	Normal standardvedligeholdelse.

2 GRÆS

Omfatter:

- § 3 område
- Slåning af græsarmeringssten på Hvidkløver sidevej 3
- Rabatgræs
- Grøfter, oprensning
- Bassiner og regnbede
- Naturgræs

2.1 Generelt for græsslåning

Udføreren skal ved arbejdets udførelse tage hensyn til og tåle elementer og genstande, der ikke fremgår af kort, eksempelvis:

- skilte
- kabelskabe
- MV-blokke
- træer og buske
- lysmaster
- rørunderløb

Entreprenøren skal tåle alle forekommende "hindringer" og udføre arbejdet med mindst mulig gene for alle i området. Nogle "hindringer" er registreret, men entreprenøren skal påregne, at han selv skal gøre sig bekendt med placering af ovennævnte "hindringer" og eventuelle andre faste genstande i græsarealerne.

Inden græsslåningen skal entreprenøren fjerne alt større affald, grene, plast, papir døde dyr mv. Affaldet skal bortskaffes af entreprenøren på lovlig vis. Arbejdet skal tilrettelægges, så mindst muligt afklippet græs efterlades på de tilstødende belægninger.

2.2 §3 område

Indenfor områdets afgrænsning ligger et § 3 område. Der vedligeholdelse normalt ikke i disse områder, bortset fra bekæmpelse af bjørneklo. Der forventes ikke bjørneklo i området. Pleje og oprensning af §3 område kræver tilladelse.

2.3 Slåning af græsarmeringssten

På Hvidkløver sidevej 3 er udlagt græsarmeringssten som permeabel belægning.

Standardopgave

Udførelseskrav	Beskrivelse
Klipning af græsarmeringssten Klipning 8 gange årligt i perioden 15. april til 31. oktober. Klippingen skal være fordelt over perioden efter vækst.	Klippehøjde 4 cm. Der skal foretages ensartet klipping. Entreprenøren skal sikre, at afvandings-systemer, riste, gennemløb og lignende ikke tildækkes af afklip og begrænser det frie gennemløb.

2.4 Rabatgræs

Rabatgræs i byområder er groft mellemhøjt til højt græs, der overvejende anvendes langs veje og stier, på oversigtsarealer, skråninger, i grøfter og trug langs veje samt grøfter udenfor veje, og hvor der ønskes en høj slidstyrke. Langs vejarealer fungerer græsrabatterne desuden som sidestøtte for vejkaassen.

Plejen opretholder færdselssikkerheden ved at bevare oversigtsforhold og fremkommelighed, understreger linjeføringen af trafikarealer samt sikre at vand har fri passage. Rabatgræs kan fremstå uensartet og urter er et naturligt indslag, som er bestemt af de stedlige jordbundsforhold. Der må ikke findes opvækst af grove urter, træer eller buske i rabatten, og der må ikke være større felter med opkørt jord.

Standardopgave

Udførelseskrav	Beskrivelse
Klipning af vejrabatter og oversigtsarealer. Klipning 2 gange årligt i perioden 1. maj til 31. oktober. Klipningen skal være fordelt over perioden efter vækst.	Klippehøjde 10 cm. Der skal foretages ensartet klipning. Entreprenøren skal sikre, at afvandings-systemer, riste, gennemløb og lignende ikke tildækkes af afklip og begrænser det frie gennemløb.
Rabatgræsset skal fremstå uden større ujævnheder.	Hjulspor, muldvarpeskud og lignende skal udjævnes. Eventuelt større slid og misvækst på arealer indberettes til Silkeborg Kommune.
Der må ikke være større strækninger med opkørt jord Større strækninger defineres som strækninger uden græs og urter større end 10 m og mindre en 25 m.	Udjævning og opfyldning: Udjævning og opfyldning. Punktopfyldning med grus 0-8 mm, toplag af muld og såning af græsfrø.

2.5 Grøfter, oprensning

Grøfter anvendes til forsinkelse- og udløbsmulighed og som transportveje.

Standardopgave

Udførelseskrav	Beskrivelse
Oprensning af grøfter.	Oprensning 1 gang pr. 5. år.

2.6 Bassiner og regnbede

I området er udlagt både regnbede og bassiner. Regnbede er placeret for enderne af de 3 sideveje til Hvidkløvervej. Det er endnu uklart hvilken "belægning" disse får, men i denne driftsplan forudsættes rabatgræs. Bassinerne vil stå med vandspejl, på skråninger forudsættes rabatgræs.

Standardopgave

Udførelseskrav	Beskrivelse
Klipning af regnbede og bassiner. Klipning 2 gange årligt i perioden 1. maj til 31. oktober. Klipningen foretages samtidig med rabatklipning.	Klippehøjde 10 cm. Der skal foretages ensartet klipning. Entreprenøren skal sikre, at afvandings-systemer, riste, gennemløb og lignende ikke tildækkes af afklip og begrænser det frie gennemløb

Såfremt regnbede beplantes, skal de driftes så de opretholder deres funktion.

2.7 Naturgræs

Naturgræs anvendes på arealer, hvor man ønsker at lade jordbundsforhold og vækstvilkår præge udtrykket. Naturgræs findes i grønne områder, hvor der ønskes naturpræg og fremme af biologisk mangfoldighed. Naturgræs er også et element, der kan give borgere og brugere oplevelser af græs og urter i blomst.

Plejen sigter mod at fremme stor variation af hjemmehørende og stedspecifikke arter og at fremme en egentlig overdrevs vegetation. Naturgræs består af forskellige græsser og en- og flerårige urter.

Plejen består i overvågning af arealet, sådan at man gribe ind over for tilgroning.

Bestillingsopgave

Udførelseskrav	Beskrivelse
Klipning af naturgræs foretages som udgangspunkt ikke	Det kan foretages høslæt 1 gang hvert 5. år

3 RENHOLDELSE

Renholdelse omfatter følgende opgaver:

- Spuling / sugning af permeable belægninger
- Renholdelse med lille fejmaskine på stier med fast belægning
- Tømning af rendestensbrønde

3.1 Fejning på faste belægninger

Opgaven omfatter fejning med lille fejmaskine (kan udføres ved håndkraft), spuling med højtryksvogn og fejmaskine med sug.

Stålkoste/børste må ikke anvendes til fejning på belægninger.

Urenhedskategori:

Type	Definition
Løst snavs	Omfatter eksempelvis: Pløre, jord, sand, grus, støv og lignende.
Mindre affald	Omfatter eksempelvis: Papir- og plaststumper, ispinde, kapsler, småsten og lig. Samt for belægninger: Visne blade, græsafklip, kviste.
Let affald	Omfatter eksempelvis: Papir, pap, plast, glasskår, dåser, bægre, metal, træ, grene, sten, mindre byggeaffald, organisk affald, flasker og lignende.
Større affald	Omfatter eksempelvis: Renovationssække, kasser, cykler, hårde hvidevarer, møbler, byggeaffald, større grene, bundter af aviser, blade og tryksager.
Farligt affald	Affald, der kræver særlig håndtering såsom: Kanyler, sprøjter, kemikalierester, medicinrester og døde dyr.

Kvalitetskrav umiddelbart efter fejning

Renholdelsen skal udføres efter kvalitetskrav, hvilket indebærer, at alle krav om forekomst af affald, jf. nedenfor, skal overholdes umiddelbart efter renholdelsens udførelse.

Affaldstype	Kvalitetskrav
Løst snavs og sand/grus	Efter fejning med lille fejmaskine skal løst snavs, sand og grus generelt være fjernet. Ved øvrig renholdelse fjernes løst snavs, hvis dette forekommer i større ansamlinger.
Mindre affald	Må ikke forekomme i tydelige ansamlinger, så det virker skæmmende, jf. billeder nedenfor.
Let affald	Må generelt ikke forekomme.

For alle arealer gælder, at der i løvfaldstid må forekomme en vis mængde visne blade. Mængden må ikke virke skæmmende.

Veje med permeabel belægning skal fejes skånsomt.

3.2 Fejning på veje med permeabel belægning

Standardopgave

Områder	Frekvens for renholdelse
Veje med permeabel belægning Hvidkløver sidevej 1 og 3	<u>Spuling med højtryksvogn og fejning med sug:</u> Der spules 1 gang årligt og fejning med sug sker umiddelbart derefter. Herefter fyldes fuger med nyt fugemateriale. Efter fejningen må der ikke forekomme løst snavs, jord, grus, mindre affald og let affald nogen steder.
Veje med permeabel belægning Tusindfryd st. 434-590 og Tusindfryd sidevej A	<u>Spuling med højtryksvogn og fejning med sug:</u> Der spules 1 gang årligt og fejning med sug sker umiddelbart derefter. Efter fejningen må der ikke forekomme løst snavs, jord, grus, mindre affald og let affald nogen steder.

3.3 Fejning af stier

Alle stier er med asfaltbelægning.

Følgende kvalitetskrav skal overholdes:

På stier, hvor fejning foretages med traktor med kost, skal "let affald" og "større affald" opsamles og fjernes. Mindre affald og snavs skal fjernes, og kan fejes uden for belægningen. Hvis der er større ophobninger af jord eller sand, skal dette dog opsamles og fjernes.

Standardopgave

Udførelseskrav	Beskrivelse
Fejning af stier med fast belægning 2 gange årligt: 1. gang: April 2. gang: Efterår efter løvfald – dog senest 1. december.	Fejning af stier på vejarealet foretages med traktor med kost. Der skal fejes på hele arealet. Kvalitetskrav ovenfor skal overholdes.

3.4 Tømning af rendestensbrønde

Brønde er primært af typerne ø425 og ø600 plast samt ø1000 beton, med et sandfang på ca. 35/70 l.

Rendestensbrønde uden sandfang (snydebrønde) har fast bund. Disse brønde suges/renses for hvad der måtte have samlet sig i brønden og afløbsrøret i bunden spules igennem for rensning og kontrol af gennemløb.

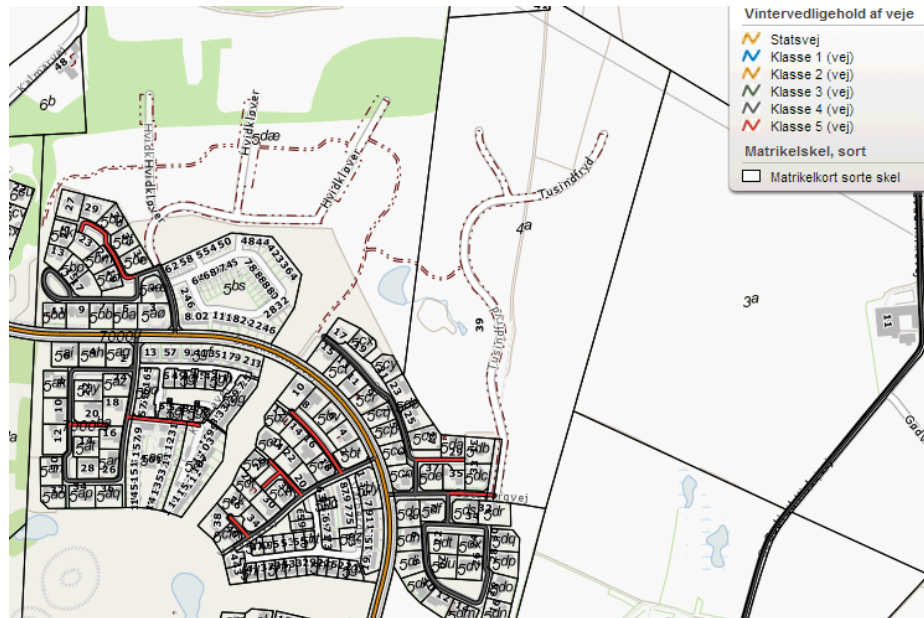
Sandfangsbrønde, der hører til en rendestensbrønd regnes som del af rendestensbrønden.

Udførelseskrav	Beskrivelse
Tømning af rendestensbrønde 1 gang årligt i perioden medio april/maj	Brønde med sandfang tømmes helt for opslæmmet materiale og fremmedlegemer. Riste og karme rengøres. Brøndene fyldes med vand efter sugning. Der må ikke efterlades opsuget materiale på og omkring brøndene.

4 VINTERTJENESTE

Vintertjeneste omfatter glatførebekæmpelse og snerydning på offentlige veje og stier. Vintertjeneste udføres efter Silkeborg Kommunes vinterregulativ.

Regulativet opdeler veje og stier i vinterklasser, fra 1-5. Et kortudsnit er vist nedenfor.



Offentlige veje og stier i området "Gødvdæ Enge" er klassificeret i henholdsvis vinterklasse 4 og 5, og vintertjenesten udføres for disse vinterklasser efter nedenstående princip.

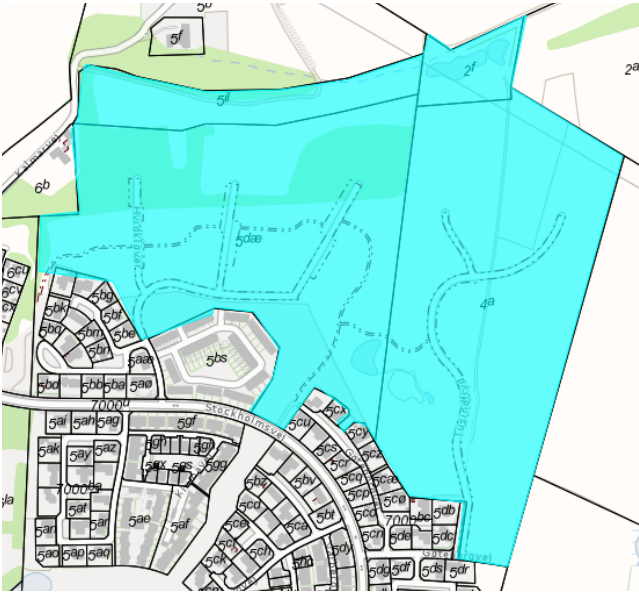
4	Veje, som har mindre betydning for afviklingen af den lokale trafik. Mindre boligveje, veje på landet med ringe trafik og stier af ringe betydning.	Vintertjeneste udføres i begrænset omfang inden for normal arbejdstid. Ved kraftigt snefald og isslag også i weekender og på helligdage.	Arbejdet sættes først igang når udførelsen af klasse 3 opgaverne er afsluttet eller under kontrol.
5	Korte veje som kun betjener få ejendomme samt stier af fortrinsvis rekreativ betydning.	Der udføres normalt ikke snerydning og bekæmpelse af glat føre.	Arbejdet sættes først i gang, efter at klasse 4 opgaverne er afsluttet og inden for normal arbejdstid - hvis behovet fortsat er til stede.

Vintertjeneste udføres normalt med vejsalt. Der må dog ikke bruges almindelig vejsalt i området Gødvdæ Enge.

Derfor skal der, såfremt der udføres vintertjeneste, bruges grus tilsvarende fugemateriale eller miljøvenligt vejsalt (calcium magnesium acetat CMA eller kalium formiat KF) på de permeable belægninger bestående af permeable

belægningssten eller TTE. På permeable belægninger bestående af drænasfalt og øvrige belægninger kan der anvendes miljøvenligt vejsalt CMA eller KF.

Screeningsskema til Miljøvurdering

Navn og nummer på planen Tillæg 10 til Spildevandsplan 2011 – 2021, Gødvad Enge	Sag nr. EMN-2014-06982 Sagsbehandler LS og ISH
Beskrivelse af planen, formål og omfang (medtag kort med områdets afgrænsning) <p>Tillæg 10 til Spildevandsplan 2011-2021 omfatter Gødvad Enge, et nyt boligområde i Gødvad Nord.</p>  <p>Oplandet har i gældende spildevandsplan status som "separat kloak med regnvandslaug og mulighed for afledning af regnvand til kloakforsynings anlæg". Oplandet er betegnet L55. Tillæg 10 erstatter tidligere tillæg 3 for Gødvad Enge, fordi rammerne for regnvandshåndteringen ændres, således at alt regnvand nedsives lokalt med LAR-løsninger, i stedet for aflastning til forsynings bassiner, der aflaster til Nebel Bæk. Alle centrale LAR-løsninger skal vedligeholdes og driftes af et regnvandslaug. Silkeborg Forsyning A/S har ikke længere centrale regnvandsanlæg i oplandet. Oplandet får status som "separatkloak med regnvandslaug uden mulighed for afledning til kloakforsynings anlæg".</p> <p>Silkeborg Forsyning A/S etablerer centrale nedsivningsbassiner i slugten nord for området til opsamling og nedsivning af regnvand fra det øvrige opland til Nebel Bæk.</p> <p>Nebel Bæk tilføres ikke regnvand fra oplandet.</p> <p>Der er foretaget jordbundsundersøgelser der viser, at jorden ikke er egnet til nedsivning.</p>	

Hvilken § i loven¹ er planen omfattet af?

§3, stk. 1 nr. 1
 §3, stk. 2

SKAL PLANEN MILJØVURDERES?

Ja	
Nej	x

Begrundelse/bemærkninger

Tillæg 10 er screenet efter Lov om miljøvurdering af planer og programmer. Screeningen er sket efter § 3, stk. 1 nr. 1 og § 3, stk. 2. På baggrund af screeningen vurderes det, at planen

¹ Lov om miljøvurdering af planer og programmer. Lovbekendtgørelse nr. 936 af 24. september 2009

ikke skal miljøvurderes idet der ikke vurderes at være væsentlige miljøpåvirkninger ved realiseringen af plantillægget, og der desuden er tale om et mindre område på lokalt plan.

Dato

Screening igangsat: 13. marts 2015

Screening afsluttet: 25. marts 2015

1) Er der miljøpåvirkninger?

2) Er miljøpåvirkningerne væsentlige?

Der skal tages hensyn til følgende (Bilag 2 i Lov om miljøvurdering af planer og programmer):

- ◆ Påvirkningens sandsynlighed, varighed, hyppighed og reversibilitet.
- ◆ Påvirkningens kumulative karakter
- ◆ Er påvirkningen grænseoverskridende?
- ◆ Er der fare for menneskers sundhed og miljøet?
- ◆ Påvirkningens størrelse og rumlige udstrækning (det geografiske område og størrelsen af den befolkning der kan blive berørt)
- ◆ Værdi og sårbarhed af det område som kan blive påvirket som følge af:
 - Særlige karakteristiske naturtræk eller kulturarv
 - Overskridelse af miljøkvalitetsnormer eller grænseværdier
 - Intensiv arealudnyttelse

- ◆ Påvirkning på områder eller landskaber, som har en anerkendt beskyttelsesstatus på nationalt eller internationalt plan.

	Er der miljøpåvirkninger? Er miljøpåvirkningerne væsentlige?	Ingen/ ikke relevant	Mindre væsentlig	Væsentlig Negativ	Væsentlig positiv	Udfyldt af
Udfyldes af Projektleder for planen:	Begrund kryds i: Mindre væsentlig og Væsentlig negativ/positiv					
Arealanvendelse						
Lysgener og refleksioner						
Skygger og vind						
Menneskers velfærd ²	Etablering af LAR anlæg i området vurderes at være positivt for velfærden. Formålet er at begrænse påvirkningen af Nebel bæk, så kvaliteten af vandløbet				x	DFM

² Se side 40 i notat om "Strategisk miljøvurdering i regionplanlægning". Ligger i sag 11/15492

	Er der miljøpåvirkninger? Er miljøpåvirkningerne væsentlige?	Ingen/ ikke relevant	Mindre væsentlig	Væsentlig Negativ	Væsentlig positiv	Udfyldt af
	Begrund kryds i: Mindre væsentlig og Væsentlig negativ/positiv					
	stiger. Vi får dermed en bedre natur. Derudover bidrager de til mere natur, grønt og rekreativt i selve boligområdet.					
Rekreative interesser for mennesker	De forskellige LAR løsninger vurderes at have stor rekreativ betydning pga. øget naturindhold, variation og oplevelsesmæssig værdi.				x	DFM
Grønne områder og parker	LAR løsninger integreres både i vejrummet og i de grønne fællesarealer. Det forventes, at LAR løsninger vil bidrage positivt til de grønne områder med øget rekreativ værdi, variation og naturindhold.				x	DFM
Kulturhistorie/kulturarv		x				DFM
Arkitektonisk arv		x				DFM
Arkæologisk arv	Museet vil blive underrettet og foretage gravninger i området forud for etableringen af anlæggene.		x			DFM
Bymiljø	LAR løsningerne forventes at bidrage positivt til bymiljøet med et meget grønt udtryk, rekreativ værdi, bedre klima samt en miljømæssig signalværdi (områdets identitet).				x	DFM
Afstand til større tekniske anlæg ³	Der går et højspændingstrace igennem en lille del af området. Det vurderes ikke at påvirke LAR anlæggene.	x				DFM
Udfyldes af Åben Land Team:						
Landskabelig værdi	Integration af regnvandsløsninger i det kommende boligområde, som skal håndtere alt regnvandet, vil kunne give området et mere grønt udtryk, hvilket vurderes at være positivt i forhold til det omkringliggende landskab.		x			jem
Geologiske særpræg		x				jem
Udfyldes af						

³ F.eks. vindmøller, højspændingsanlæg, naturgasledninger mv.

	Er der miljøpåvirkninger? Er miljøpåvirkningerne væsentlige?	Ingen/ ikke relevant	Mindre væsentlig	Væsentlig Negativ	Væsentlig positiv	Udfyldt af
Team Vandløb og Søer:						
Vandløb og søer, vandkvalitet og lignende	Umiddelbart uden for oplandet ligger Nebel Bæk. Bækken er vandførende året rundt, med en medianminimumsvandføring å ca. 10 l/sek. Det vurderes, at bækken vil have svært ved at opfylde sin målsætning såfremt der tilføres yderligere mængder regnvand. Den valgte løsning vil betyde, at Nebel Bæk ikke belastes oftere end hvert 30. år.		x			LS
Vandløb og søer, fysiske forhold (hydraulik, biotop, regulering)	Umiddelbart uden for oplandet ligger Nebel Bæk. Bækken er vandførende året rundt, med en medianminimumsvandføring å ca. 10 l/sek. Det vurderes, at bækken vil have svært ved at opfylde sin målsætning såfremt der tilføres yderligere mængder regnvand. Den valgte løsning vil betyde, at Nebel Bæk ikke belastes oftere end hvert 30. år.		x			LS
Overfladevand, afledning af	Overfladevand afledes ved LAR og nedsivning i centrale nedsivningsbassiner. Det vil ved normale nedbørshændelser ikke påvirke Nebel Bæk. Ved større regnhændelser er der en risiko for en aflastning til Nebel Bæk. Overløbshyppigheden er med LAR-løsningerne i oplandet samt etableringen af nedsivningsbassiner i slugten én gang hvert 30. år.		x			LS
Udfyldes af Naturteamet:						
Fredskov, herunder tilgrænsende fredskov	Ingen	X				KJ
Øvrig skov/træer	Ingen	X				KJ
Sø- og åbeskyttelseslinje	Ingen	X				KJ
Skovbyggelinje	Ingen	X				KJ
Fortidsmindebeskyttelseslinje	Ingen	X				KJ

	Er der miljøpåvirkninger? Er miljøpåvirkningerne væsentlige?	Ingen/ ikke relevant	Mindre væsentlig	Væsentlig Negativ	Væsentlig positiv	Udfyldt af
	Begrund kryds i: <i>Mindre væsentlig og Væsentlig negativ/positiv</i>					
Kirkebyggelinje	Ingen	X				KJ
Natura 2000 områder	Ingen	X				KJ
Beskyttede naturtyper (§3)	Der må ikke etableres anlæg i beskyttet natur	X				KJ
Mulige naturområder	Ingen	X				KJ
Fredning	Ingen	X				KJ
Beskyttede sten- og jorddiger	Ingen	X				KJ
Fredede fortidsminder	Ingen	X				KJ
Bilag IV-arter	Ingen	X				KJ
Rødlistearter (truede/fredede)	Ingen	X				KJ
Lavbundsarealer	Ingen	X				KJ
Spredningskorridorer	Ingen	X				KJ
Udfyldes af Team Virksomheder og Jord:						
Luftforurening		X				hbl
Jordforurening		X				hbl
Skal området udtages fra /medtages i områdeklassificering?		X				hbl
Spildevand, afledning af		X				hbl
Affaldsbortskaffelse		X				hbl
Lugt		X				hbl
Støj		X				hbl
Vibrationer		X				hbl
Støvgener		X				hbl
Afstand til virksomhed		X				hbl
Udfyldes af Klimateam:						
Klima	Fornuftigt at håndtere regnvand indenfor området i det omfang det er muligt	x				KH

	Er der miljøpåvirkninger? Er miljøpåvirkningerne væsentlige?	Ingen/ ikke relevant	Mindre væsentlig	Væsentlig Negativ	Væsentlig positiv	Udfyldt af
	Begrund kryds i: <i>Mindre væsentlig og Væsentlig negativ/positiv</i>					
Energiforbrug og varmforsyning		x				Kh
Ressourcer		x				KH
Udfyldes af Grundvandsteam:						
Grundvandspåvirkning			X			SDK
Vandforsyning fra	Silkeborg Vand	x				SDK
Udfyldes af Landbrugsteam:						
Afstand til landbrug med dyrehold		x				AIA
Udfyldes af Vej og Trafik:						
Trafik/trafiksikkerhed (øget, mindsket)						
Trafikstøj						

Bilag 5 Grundejerliste

Grundejere, som forventes at blive berørt (kommende opland L55, L56, L58, L62 og L63):

Matrikelnr.	Ejerlav	Grundejer	Bemærkninger
5dæ	Gødvad By, Gødvad	Silkeborg Kommune Søvej 1 8600 Silkeborg	Bassiner, adgangsvej til bassiner, regnbede, grøfter, ledninger
4a	Resendal By, Gødvad	Silkeborg Kommune Søvej 1 8600 Silkeborg	Bassiner, grøfter, adgangsveje til bassiner, permeabel belægning, ledninger
5b	Resendal By, Gødvad	Holger Helle Søvænget 17 8600 Silkeborg Jørgen Helle Åhavevej 85 8600 Silkeborg	Adgangsveje til bassiner Ændring fra perspektiv- til planopland
5il	Gødvad By, Gødvad	Silkeborg Spildevand A/S Tietgensvej 3 8600 Silkeborg	Bassiner, ledninger
2f	Nørreskov, Gødvad	Silkeborg Spildevand A/S Tietgensvej 3 8600 Silkeborg	Bassin, ledninger
1c	Gødvad By, Gødvad	Peter Bønløkke Thomsen Nørreskov Bakke 86 A 8600 Silkeborg	Ændring fra perspektiv- til planopland
16eø	Gødvad By, Gødvad	ENERGIMIDT ENERGI A/S Tietgensvej 4 8600 Silkeborg	Ændring fra perspektiv- til planopland
6a	Resendal By, Gødvad	Peter Bønløkke Thomsen Nørreskov Bakke 86 A 8600 Silkeborg	Ændring fra perspektiv- til planopland
6b	Resendal By, Gødvad	Karsten og Bodil Borg Høj Kalmarvej 48 8600 Silkeborg	Ændring fra perspektiv- til planopland
5f	Resendal By, Gødvad	I/S Bakkeborg ved Jørgen og Holger Helle Åhavevej 85 8600 Silkeborg	Ændring fra perspektiv- til planopland